

Gruppe V - Hormon og Ernæringslab., Flytdiagrammer

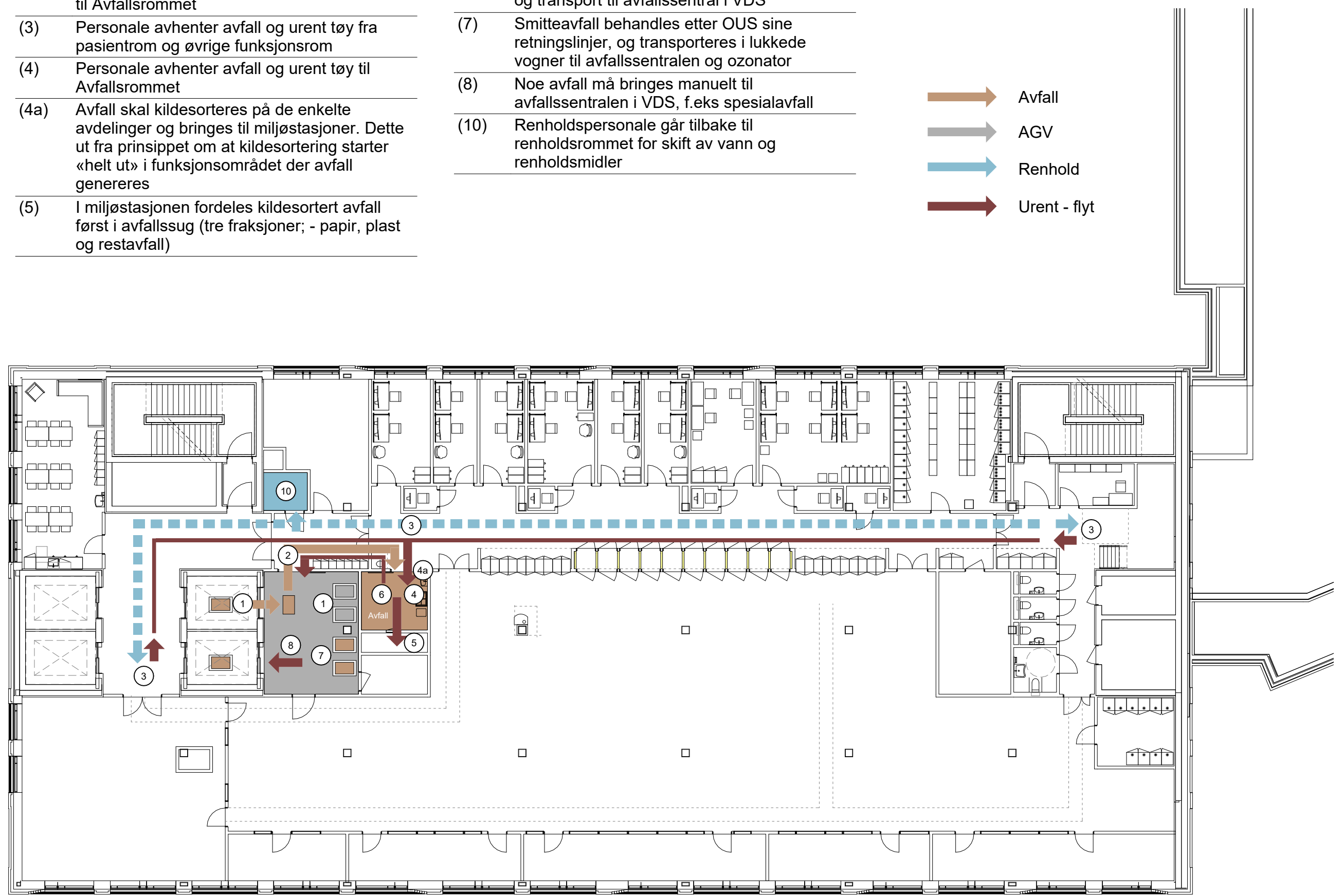
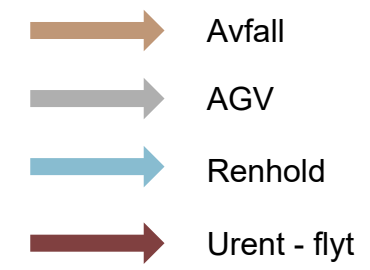
2. Flytdiagrammer 1:200		Møte		
		1	2	3
03001_V_MN_00_LI_050	Innhold Flytdiagrammer			
03001_V_MN_07_70_022	Avfall - renhold flyt, etasje 07	X		
03001_V_MN_07_70_025	Lager flyt, etasje 07	X		
03001_V_MN_07_70_027	Prøveflyt, etasje 07	X		
03001_V_MN_07_70_029	Personalflyt, etasje 07, prinsipptegning	X		
03001_V_MN_08_70_022	Avfall - renhold flyt, etasje 08	X		
03001_V_MN_08_70_025	Lager flyt, etasje 08	X		
03001_V_MN_08_70_027	Prøveflyt, etasje 08	X		
03001_V_MN_09_70_022	Avfall - renhold flyt, etasje 09	X		
03001_V_MN_09_70_025	Lager flyt, etasje 09	X		
03001_V_MN_09_70_027	Prøveflyt, etasje 09	X		
03001_V_MN_10_70_022	Avfall - renhold flyt, etasje 10	X		
03001_V_MN_10_70_025	Lager flyt, etasje 10	X		
03001_V_MN_10_70_027	Prøveflyt, etasje 10	X		
03001_V_MN_U1_70_026	Garderobe flyt	X		
03001_V_MN_U1_70_028	Prøveflyt eksterne prøver, etasje U1	X		

Programmert areal (areal i parentes): Rommets planlagte areal slik det er programmert innenfor arealrammen for å ivareta rommet funksjon.

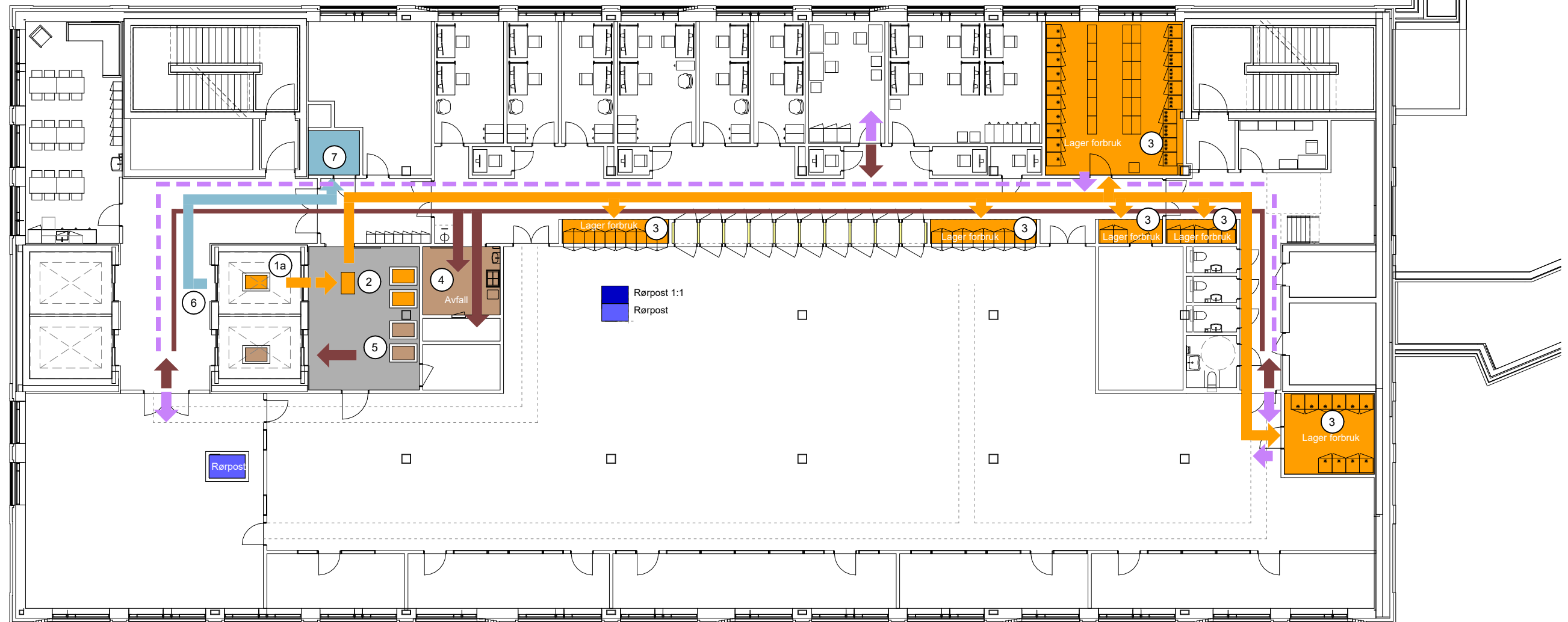
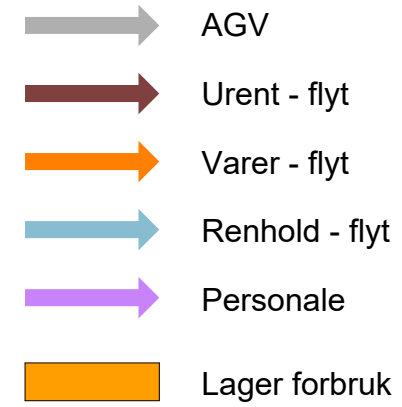
Prosjektert areal (areal uten parentes): Rommets tegnede areal slik det er innplassert og tilpasset det enkelte bygg. Det prosjekterte arealet kan derfor avvike noe fra programmert areal, men skal fortsatt ivareta rommets funksjon.

- (1) Ren container til Avfallsrommet kommer til AGV Oppstillingsplass
- (2) Forsyningsmedarbeidere bringer rene vogner til Avfallsrommet
- (3) Personale avhenter avfall og urent tøy fra pasientrom og øvrige funksjonsrom
- (4) Personale avhenter avfall og urent tøy til Avfallsrommet
- (4a) Avfall skal kildesorteres på de enkelte avdelinger og bringes til miljøstasjoner. Dette ut fra prinsippet om at kildesortering starter «helt ut» i funksjonsområdet der avfall genereres
- (5) I miljøstasjonen fordeles kildesortert avfall først i avfallssug (tre fraksjoner; - papir, plast og restavfall)

- (6) Øvrig avfall samles opp i miljøstasjonene. Forsyningsmedarbeidere bringer avfallet til AGV-rom for opplastning i tomme returvogner og transport til avfallssentral i VDS
- (7) Smitteavfall behandles etter OUS sine retningslinjer, og transporteres i lukkede vogner til avfallssentralen og ozonator
- (8) Noe avfall må bringes manuelt til avfallssentralen i VDS, f.eks spesialavfall
- (10) Renholdspersonale går tilbake til renholdsrommet for skift av vann og renholdsmidler

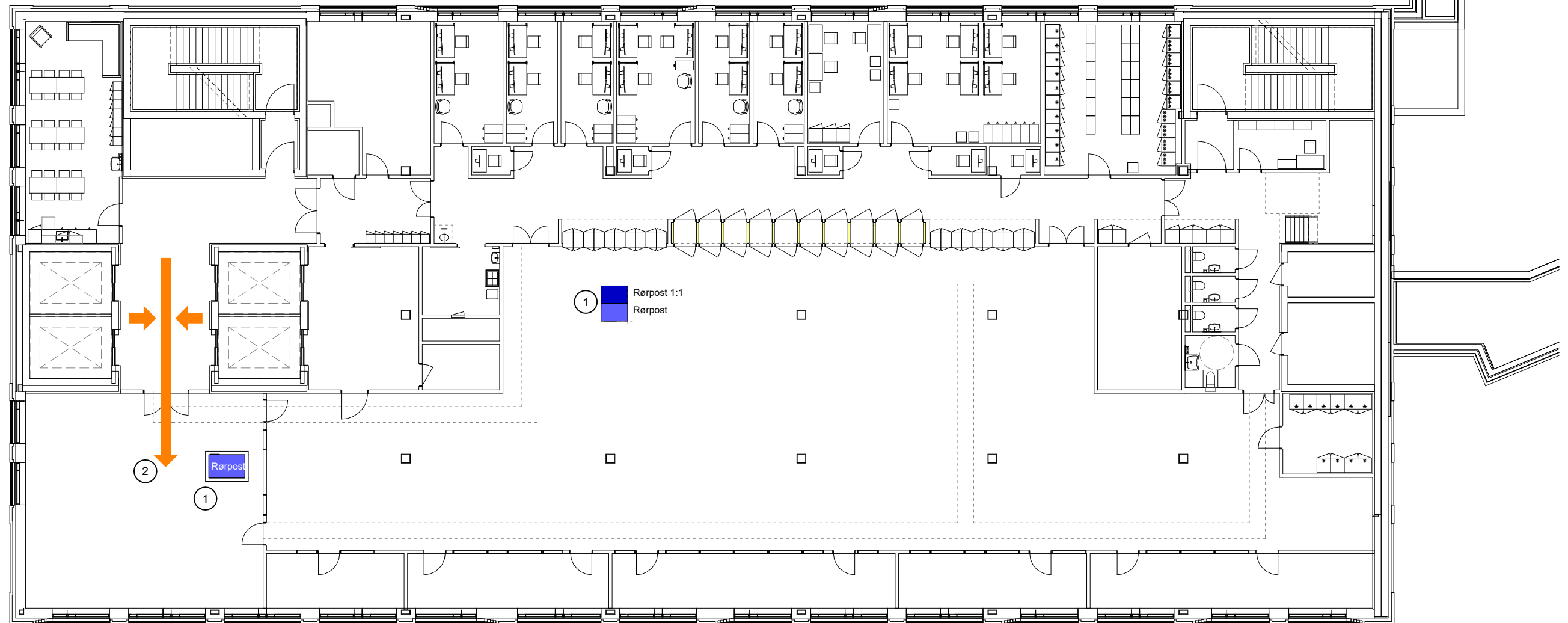


- (1a) Regelmessig forsyninger av forbruksvarer fra VDS til AGV-rom
- (2) Utstyr og forbruksvarer fra AGV-rom til lagerarealer i avdelingen.
- (3) Forbruksvarer fra Lager til Laboratorium og Arbeidsrom
- (4) Fra enhet til miljøstasjon og kildesortering via avfallssug til sentral avfallshåndtering
- (5) Avfall som ikke går i avfallssug, fra miljøstasjon til AGV-rom til sentral avfallshåndtering
- (6) Rengjøringspersonale ankommer fra renholdssentralen i etasje U1
- (7) Skift av vann og rengjøringsmidler på renholdsrommet.



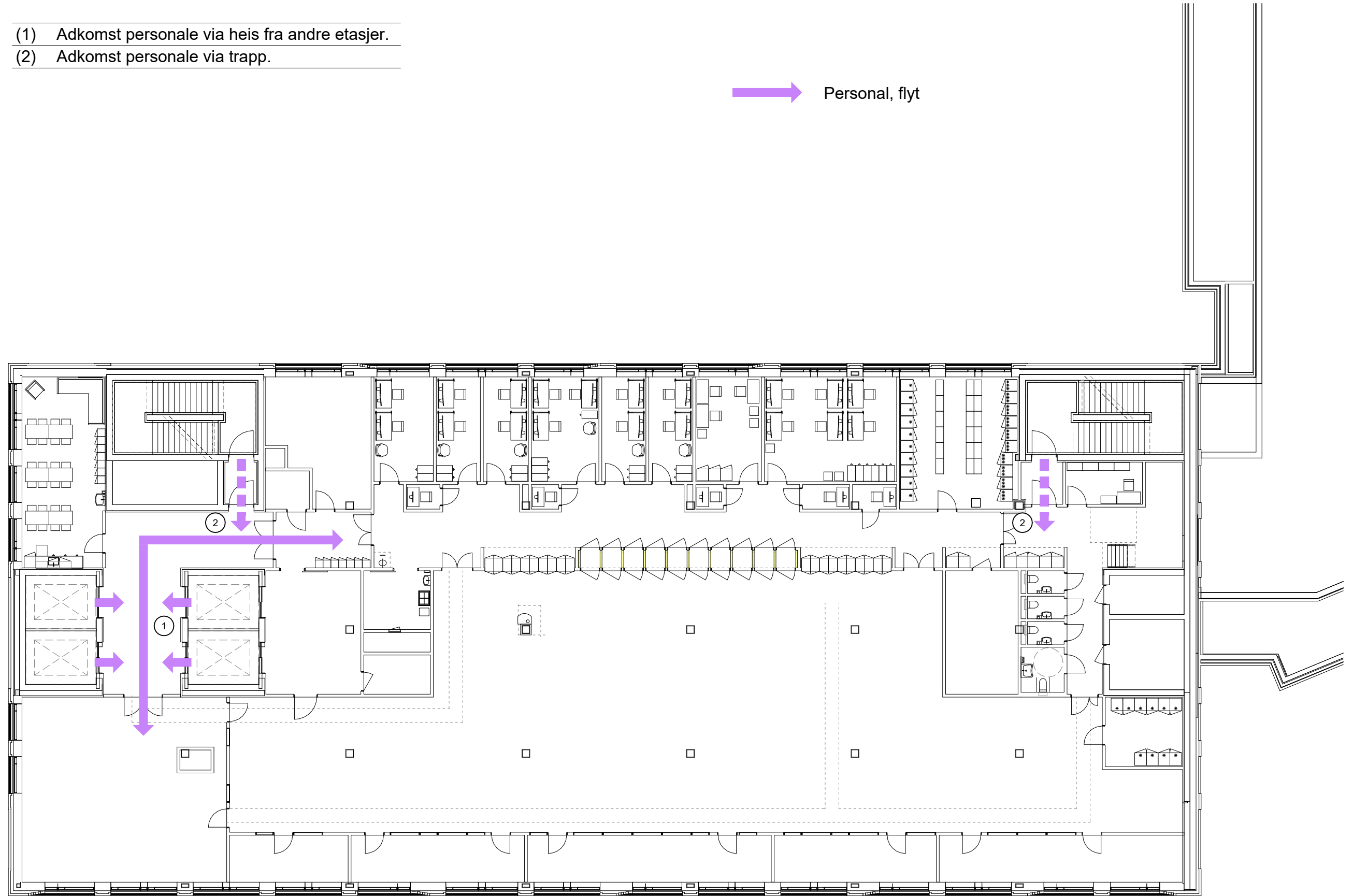
- (1) Prøvemottak via rørpost.
- (2) Manuell leveranse av interne/eksterne prøver.

-  Prøver manuelt, flyt
-  Rørpost
-  Rørpost 1:1



- (1) Adkomst personale via heis fra andre etasjer.
- (2) Adkomst personale via trapp.

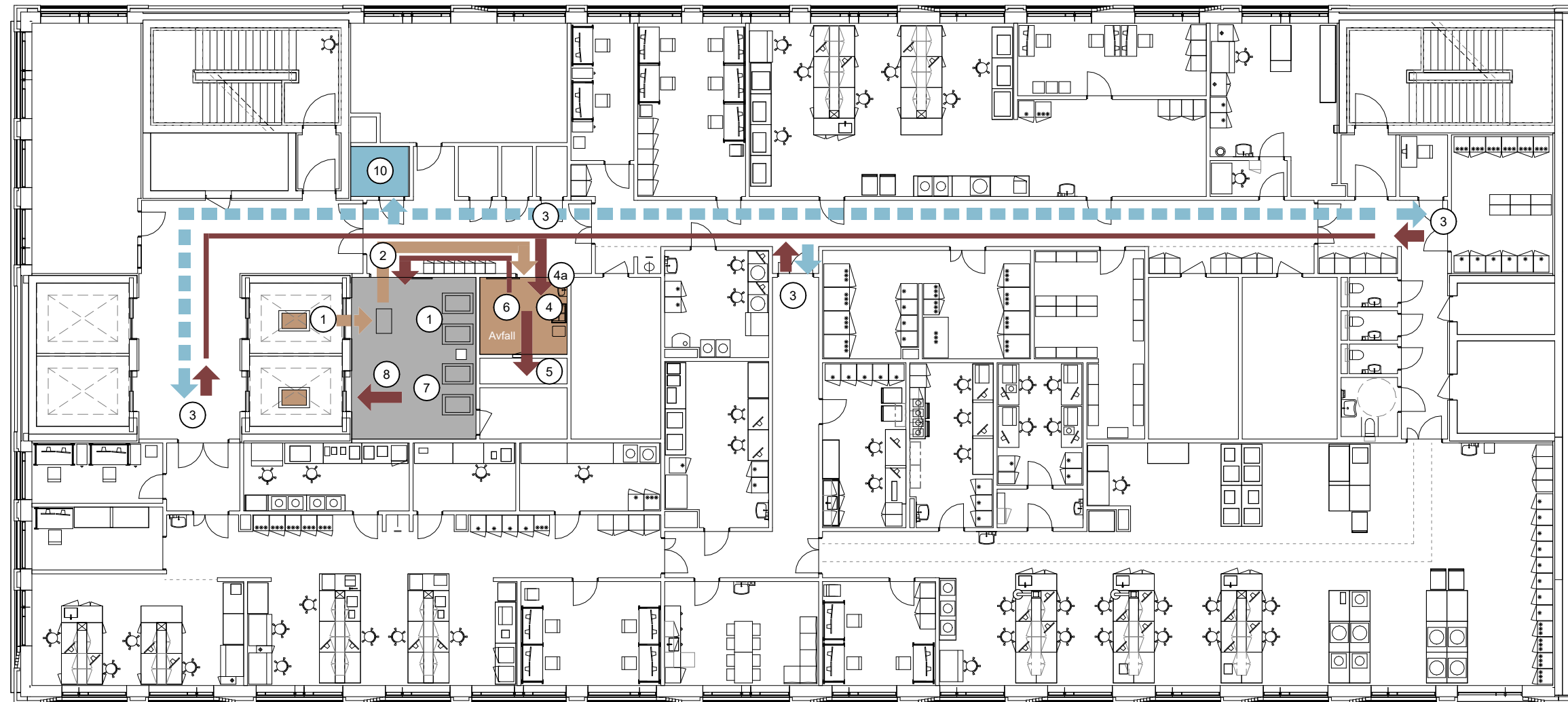
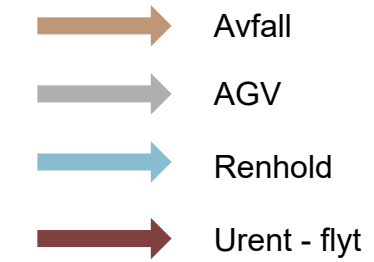
➡ Personal, flyt



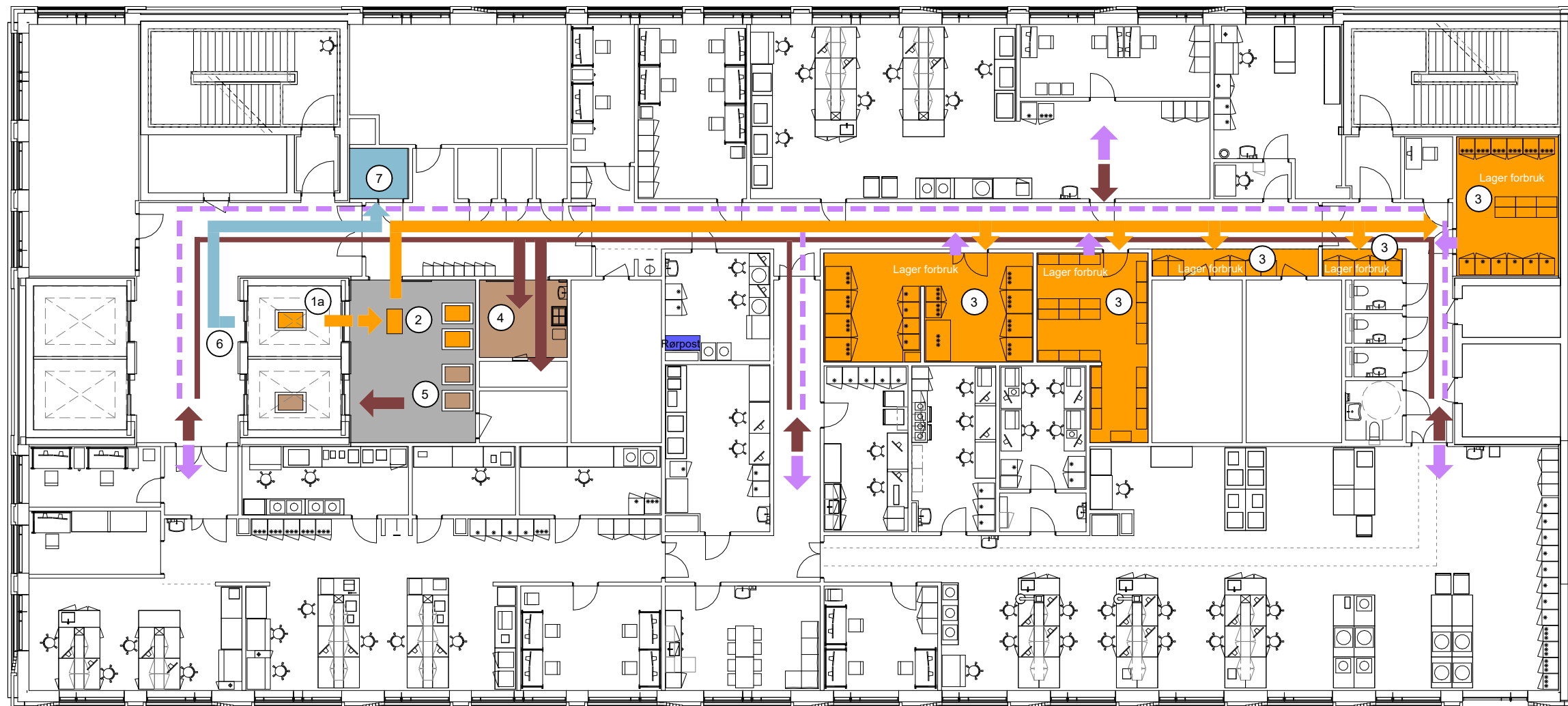
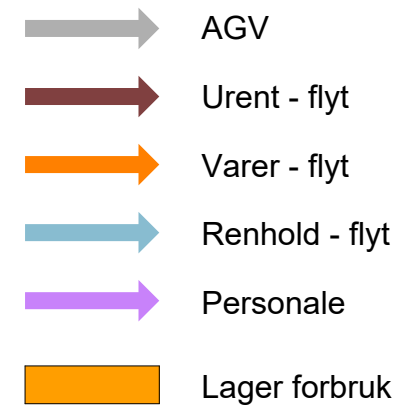
Samme flyt prinsipp for etasje 07, 08, 09 og 10

- (1) Ren container til Avfallsrommet kommer til AGV Oppstillingsplass
- (2) Forsyningsmedarbeidere bringer rene vogner til Avfallsrommet
- (3) Personale avhenter avfall og urent tøy fra pasientrom og øvrige funksjonsrom
- (4) Personale avhenter avfall og urent tøy til Avfallsrommet
- (4a) Avfall skal kildesorteres på de enkelte avdelinger og bringes til miljøstasjoner. Dette ut fra prinsippet om at kildesortering starter «helt ut» i funksjonsområdet der avfall genereres
- (5) I miljøstasjonen fordeles kildesortert avfall først i avfallssug (tre fraksjoner; - papir, plast og restavfall)

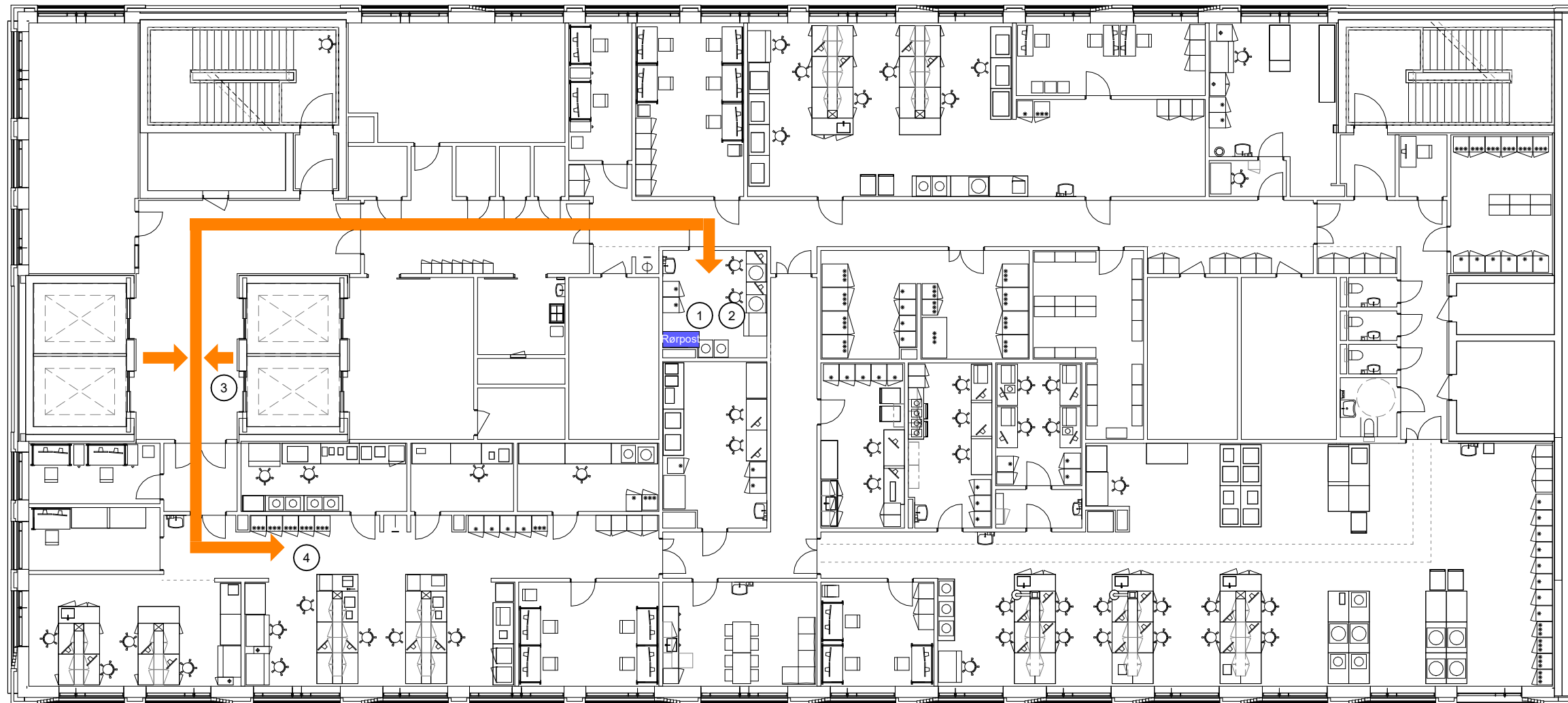
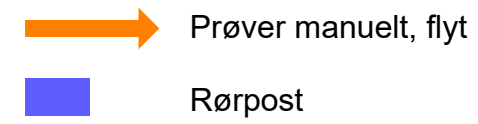
- (6) Øvrig avfall samles opp i miljøstasjonene. Forsyningsmedarbeidere bringer avfallet til AGV-rom for opplastning i tomme returvogner og transport til avfallssentral i VDS
- (7) Smitteavfall behandles etter OUS sine retningslinjer, og transporteres i lukkede vogner til avfallssentralen og ozonator
- (8) Noe avfall må bringes manuelt til avfallssentralen i VDS, f.eks spesialavfall
- (10) Renholdspersonale går tilbake til renholdsrommet for skift av vann og renholdsmidler



- (1a) Regelmessig forsyninger av forbruksvarer fra VDS til AGV-rom
- (2) Utstyr og forbruksvarer fra AGV-rom til lagerarealer i avdelingen.
- (3) Forbruksvarer fra Lager til Laboratorium og Arbeidsrom
- (4) Fra enhet til miljøstasjon og kildesortering via avfallssug til sentral avfallshåndtering
- (5) Avfall som ikke går i avfallssug, fra miljøstasjon til AGV-rom til sentral avfallshåndtering
- (6) Rengjøringspersonale ankommer fra renholdssentralen i etasje U1
- (7) Skift av vann og rengjøringsmidler på renholdsrommet.

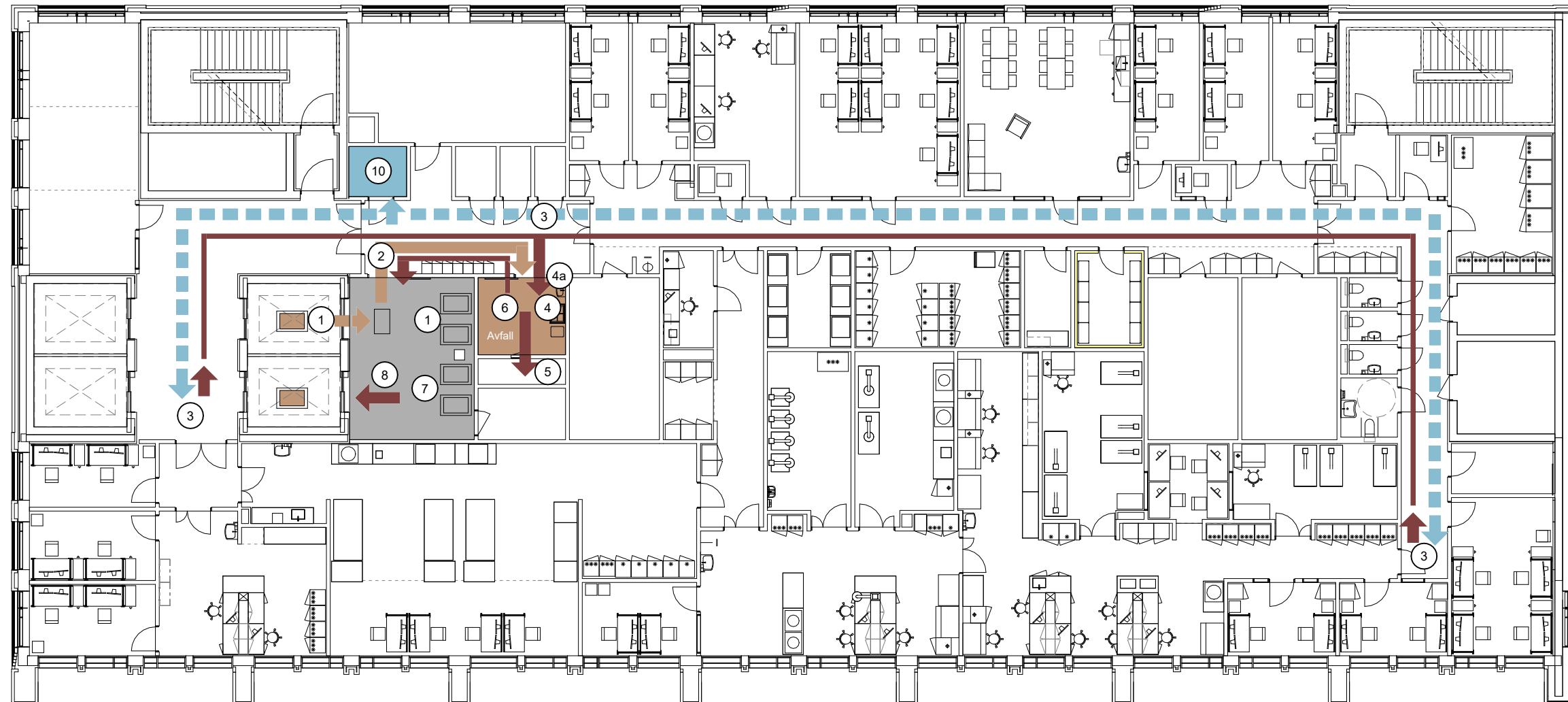
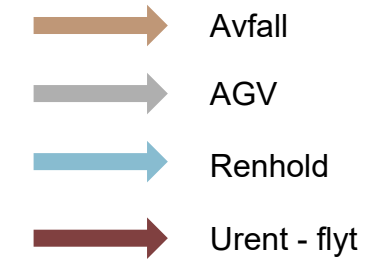


- (1) Prøvemottak via rørpost.
- (2) Prøvemottak manuelt til PCR LAB
- (3) Adkomst manuelt flyt av prøver.
- (4) Prøvemottak øvrige prøver.

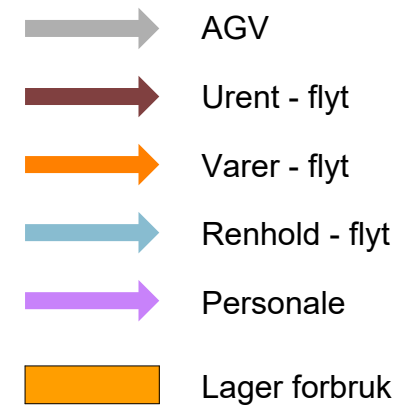


- (1) Ren container til Avfallsrommet kommer til AGV Oppstillingsplass
- (2) Forsyningsmedarbeidere bringer rene vogner til Avfallsrommet
- (3) Personale avhenter avfall og urent tøy fra pasientrom og øvrige funksjonsrom
- (4) Personale avhenter avfall og urent tøy til Avfallsrommet
- (4a) Avfall skal kildesorteres på de enkelte avdelinger og bringes til miljøstasjoner. Dette ut fra prinsippet om at kildesortering starter «helt ut» i funksjonsområdet der avfall genereres
- (5) I miljøstasjonen fordeles kildesortert avfall først i avfallssug (tre fraksjoner; - papir, plast og restavfall)

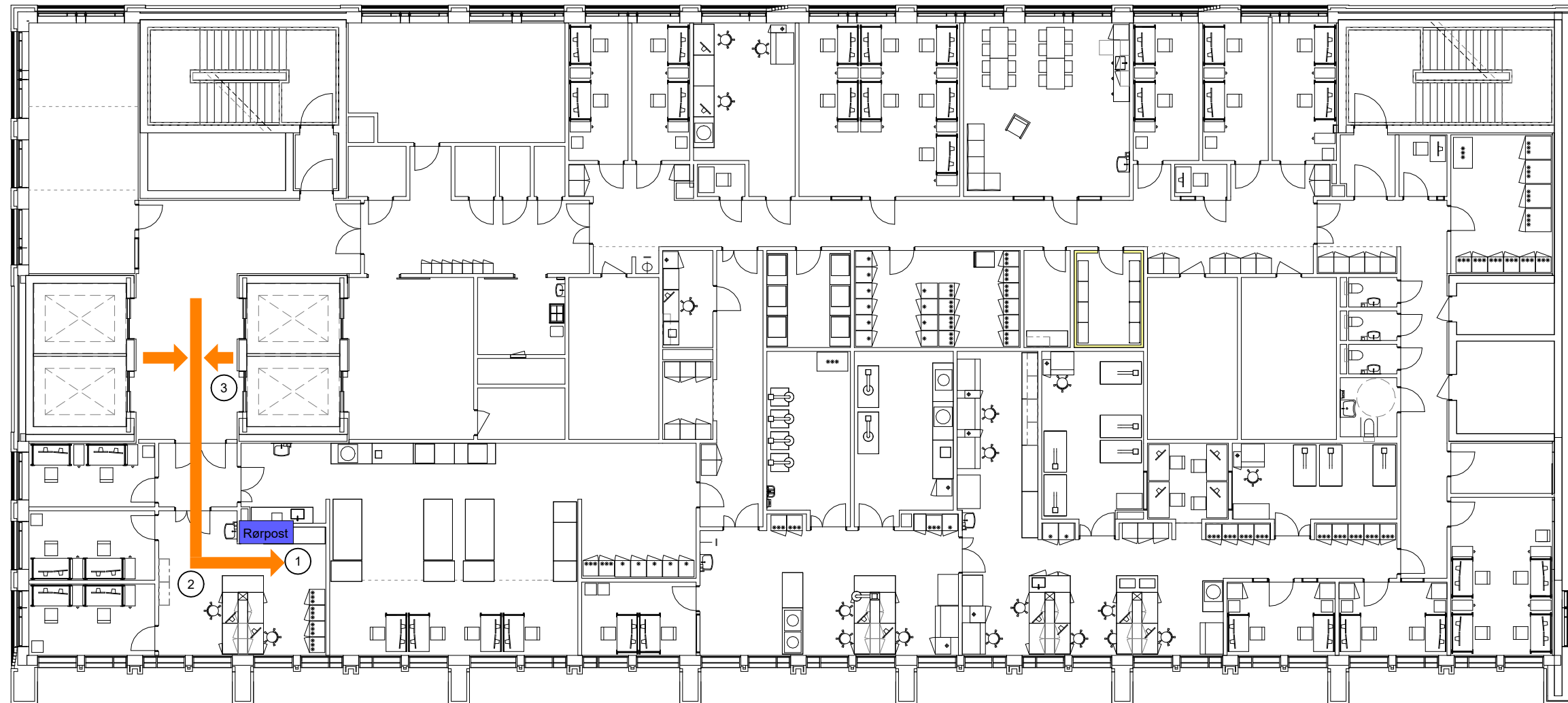
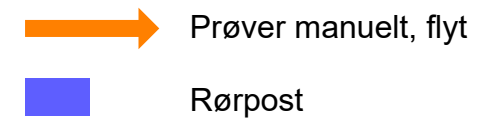
- (6) Øvrig avfall samles opp i miljøstasjonene. Forsyningsmedarbeidere bringer avfallet til AGV-rom for opplastingning i tomme returvogner og transport til avfallssentral i VDS
- (7) Smitteavfall behandles etter OUS sine retningslinjer, og transporteres i lukkede vogner til avfallssentralen og ozonator
- (8) Noe avfall må bringes manuelt til avfallssentralen i VDS, f.eks spesialavfall
- (10) Renholdspersonale går tilbake til renholdsrommet for skift av vann og renholdsmidler



- (1a) Regelmessig forsyninger av forbruksvarer fra VDS til AGV-rom
- (2) Utstyr og forbruksvarer fra AGV-rom til lagerarealer i avdelingen.
- (3) Forbruksvarer fra Lager til Laboratorium og Arbeidsrom
- (4) Fra enhet til miljøstasjon og kildesortering via avfallssug til sentral avfallshåndtering
- (5) Avfall som ikke går i avfallssug, fra miljøstasjon til AGV-rom til sentral avfallshåndtering
- (6) Rengjøringspersonale ankommer fra renholdssentralen i etasje U1
- (7) Skift av vann og rengjøringsmidler på renholdsrommet.

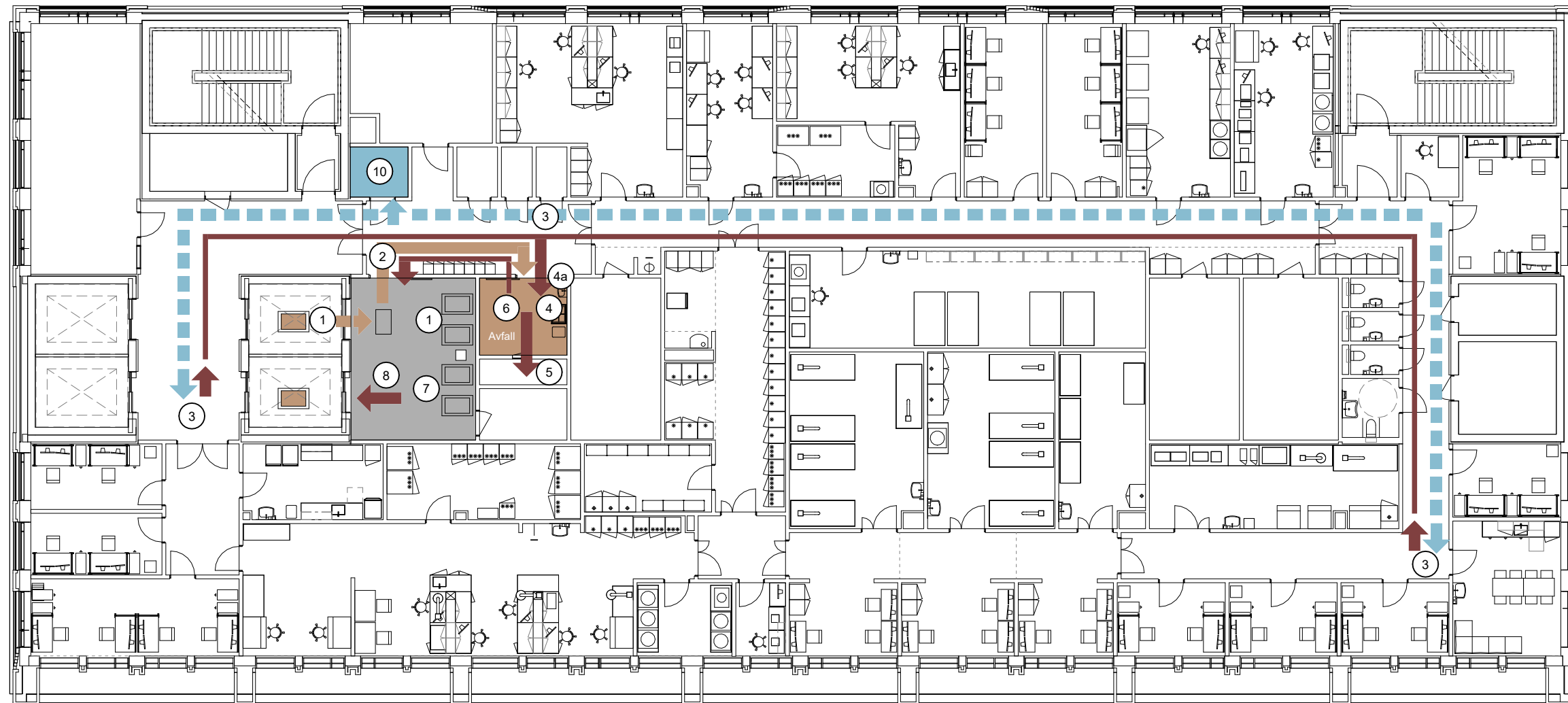
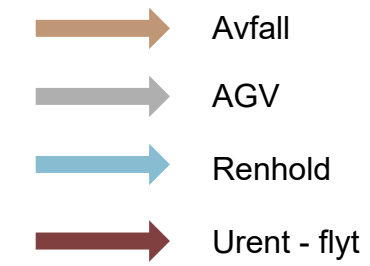


- (1) Prøvemottak via rørpost.
- (2) Prøvemottak manuelle prøver.
- (3) Adkomst manuelt flyt av prøver.

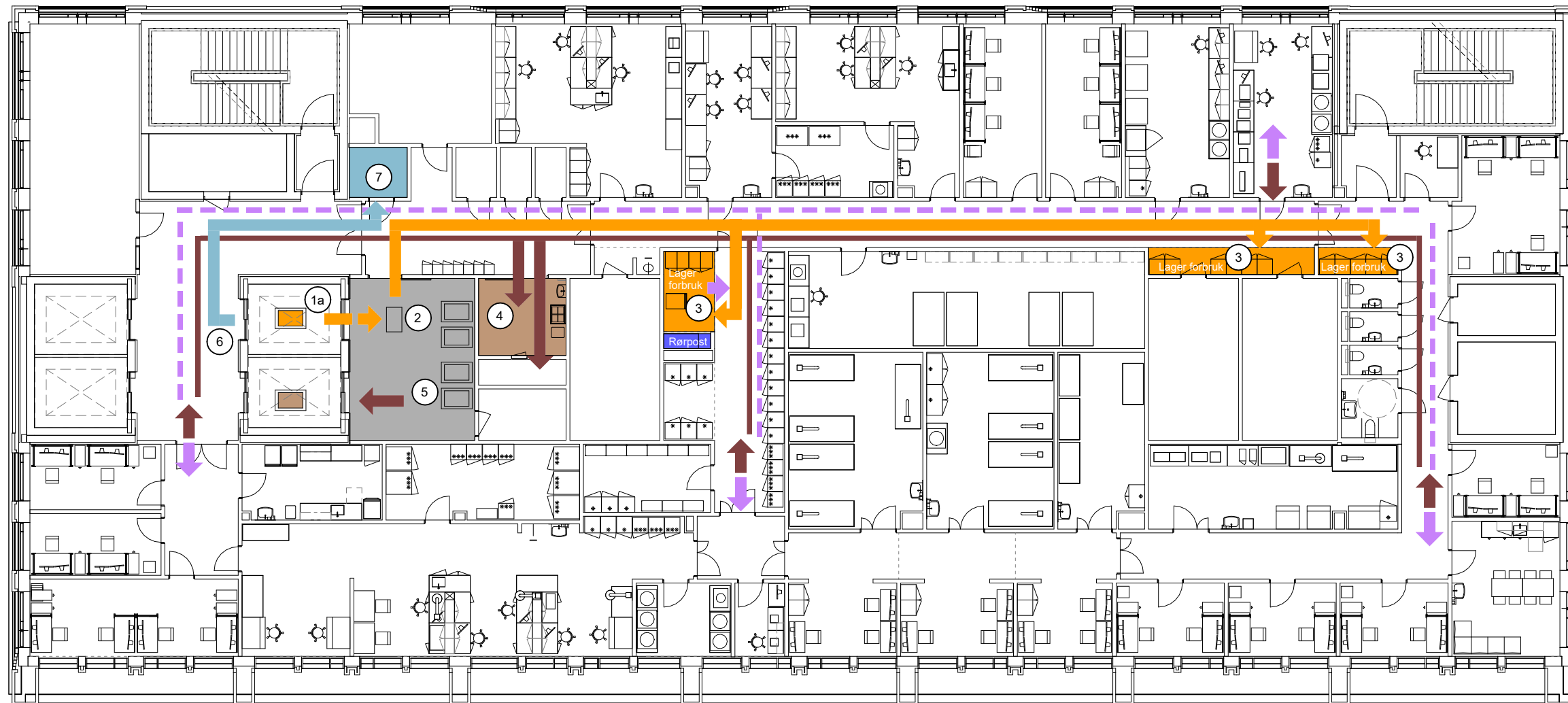
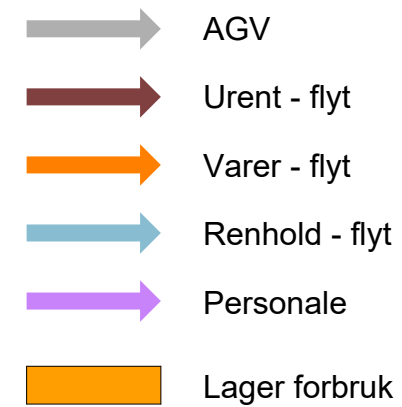


- (1) Ren container til Avfallsrommet kommer til AGV Oppstillingsplass
- (2) Forsyningsmedarbeidere bringer rene vogner til Avfallsrommet
- (3) Personale avhenter avfall og urent tøy fra pasientrom og øvrige funksjonsrom
- (4) Personale avhenter avfall og urent tøy til Avfallsrommet
- (4a) Avfall skal kildesorteres på de enkelte avdelinger og bringes til miljøstasjoner. Dette ut fra prinsippet om at kildesortering starter «helt ut» i funksjonsområdet der avfall genereres
- (5) I miljøstasjonen fordeles kildesortert avfall først i avfallssug (tre fraksjoner; - papir, plast og restavfall)

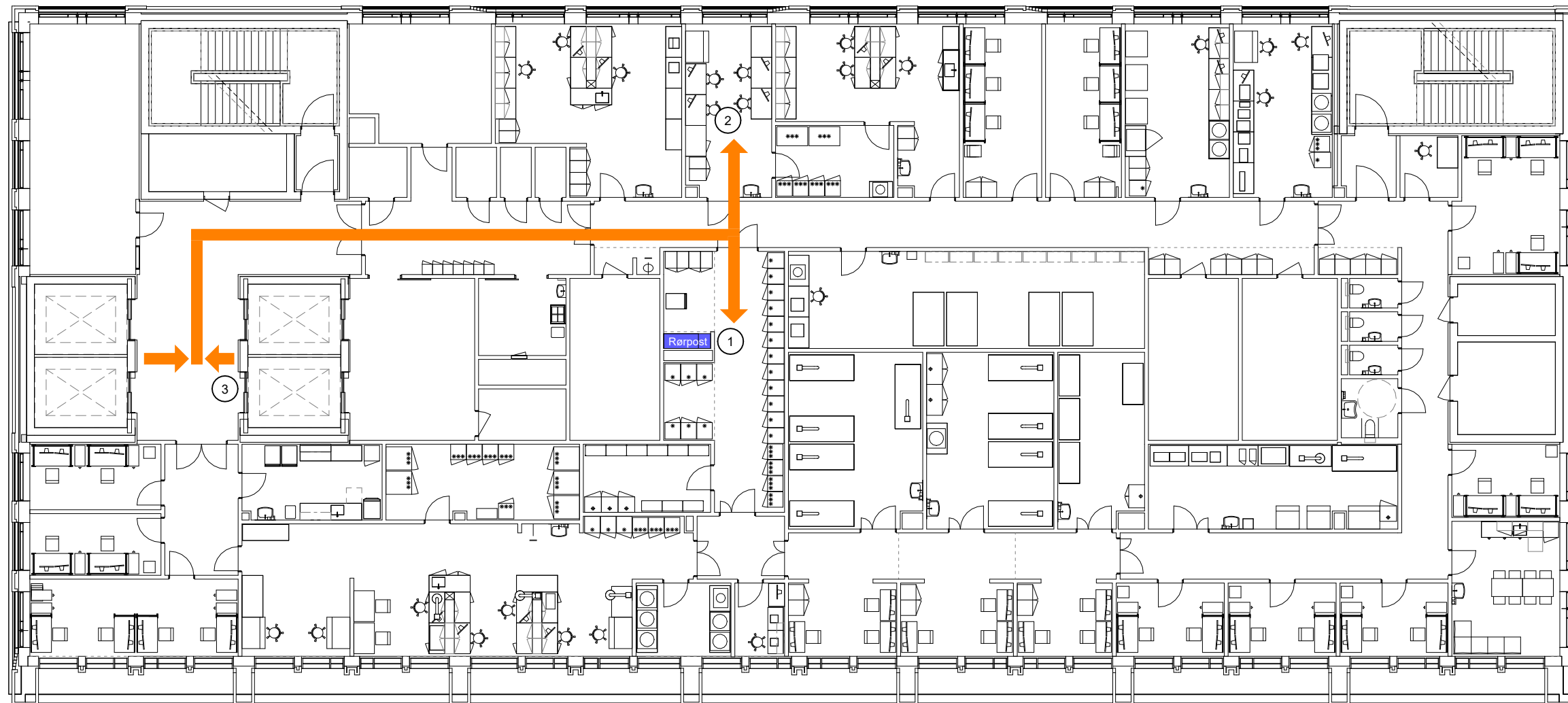
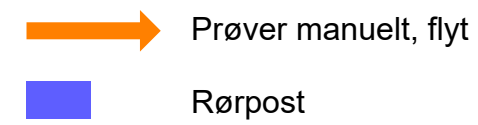
- (6) Øvrig avfall samles opp i miljøstasjonene. Forsyningsmedarbeidere bringer avfallet til AGV-rom for opplastingning i tomme returvogner og transport til avfallssentral i VDS
- (7) Smitteavfall behandles etter OUS sine retningslinjer, og transporteres i lukkede vogner til avfallssentralen og ozonator
- (8) Noe avfall må bringes manuelt til avfallssentralen i VDS, f.eks spesialavfall
- (10) Renholdspersonale går tilbake til renholdsrommet for skift av vann og renholdsmidler



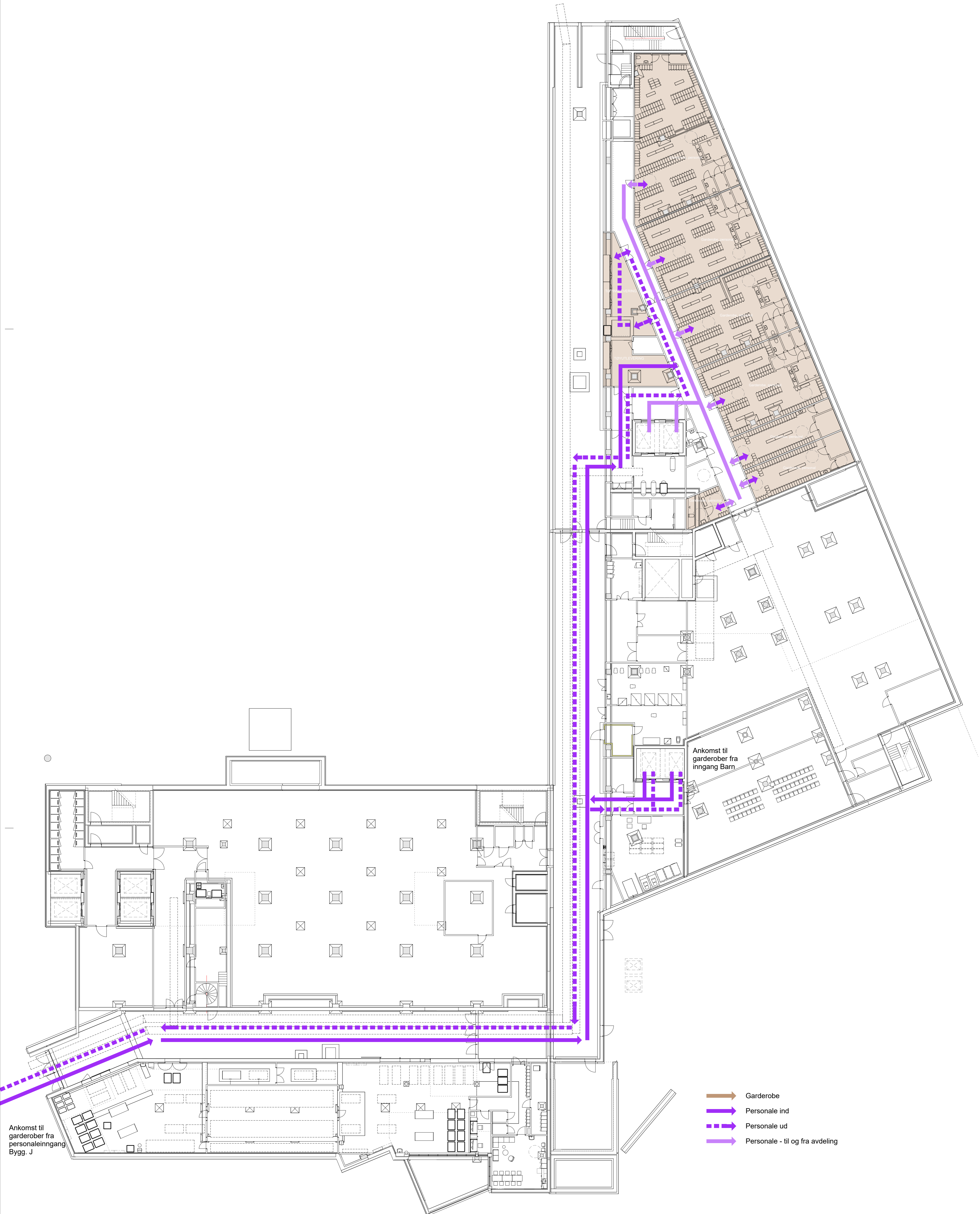
- (1a) Regelmessig forsyninger av forbruksvarer fra VDS til AGV-rom
- (2) Utstyr og forbruksvarer fra AGV-rom til lagerarealer i avdelingen.
- (3) Forbruksvarer fra Lager til Laboratorium og Arbeidsrom
- (4) Fra enhet til miljøstasjon og kildesortering via avfallssug til sentral avfallshåndtering
- (5) Avfall som ikke går i avfallssug, fra miljøstasjon til AGV-rom til sentral avfallshåndtering
- (6) Rengjøringspersonale ankommer fra renholdssentralen i etasje U1
- (7) Skift av vann og rengjøringsmidler på renholdsrommet.



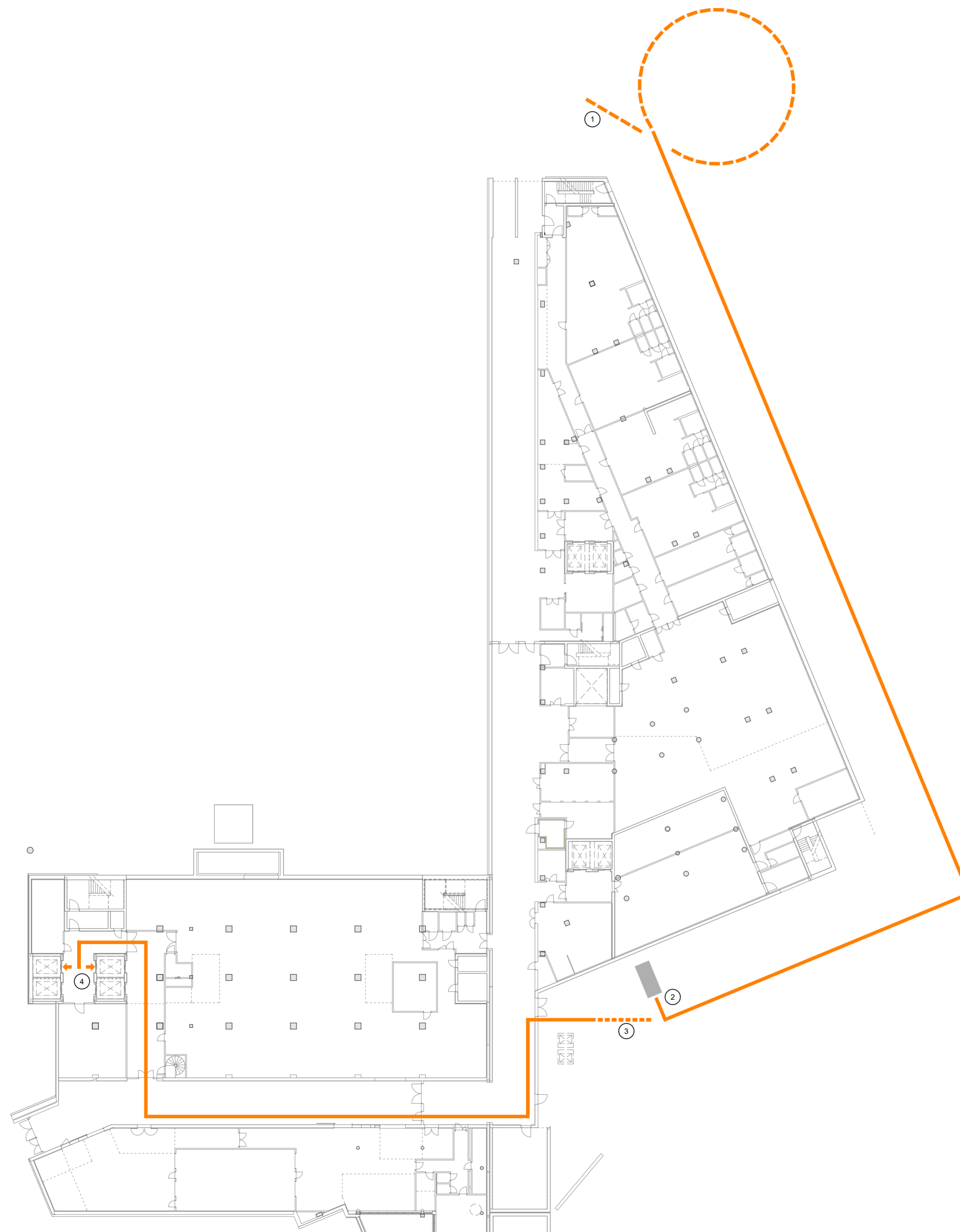
- (1) Prøvemottak via rørpost.
- (2) Prøvemottak manuelle prøver.
- (3) Adkomst manuelt flyt av prøver.



Garderobe flyt



Prøveflyt eksterne prøver, etasje U1



→ Prøver manuelt, flyt

- (1) Adkomst med varebil via parkeringskjeller
- (2) Parkering på reservert P-areal
- (3) Manuell frakt gjennom U1 til heiser
- (4) Heis til etasje 07 (prøvemottak)