



Rusmiddelstatistikk

Funn i blodprøver hos bilførere mistenkt for påvirket kjøring 2016

Avdeling for rettsmedisinske fag



Utgitt av Oslo universitetssykehus
Avdeling for rettsmedisinske fag
Oktober 2017

Tittel:

Rusmiddelstatistikk
Funn i blodprøver hos bilførere mistenkt for påvirket kjøring 2016

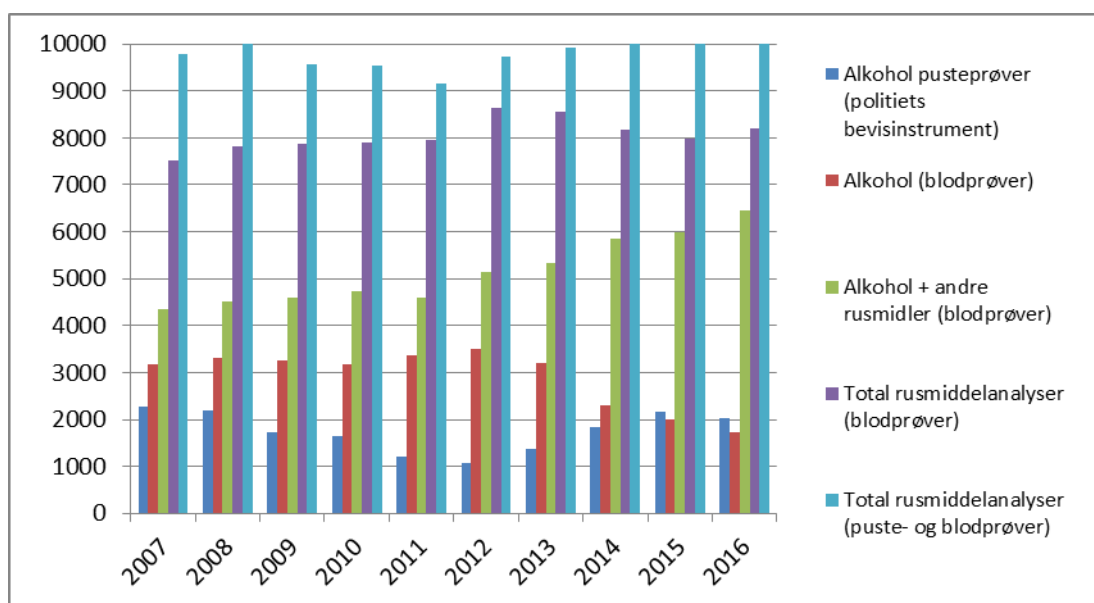
Rapporten kan lastes ned som pdf
på <https://oslo-universitetssykehus.no/avdelinger/klinikk-for-laboratoriemedisin/avdeling-for-rettsmedisinske-fag>

Innholdsfortegnelse

| | |
|--|----|
| Kapittel 1 Innledning | 4 |
| Kapittel 2 Påviste stoffer | 6 |
| Kapittel 3 Alkohol | 7 |
| Kapittel 4 Cannabis og syntetiske cannabinoider | 8 |
| Kapittel 5 Amfetamin/metamfetamin | 10 |
| Kapittel 6 Benzodiazepiner og z-hypnotika | 11 |
| Kapittel 7 Opioider | 14 |
| Kapittel 8 MDMA (ecstasy) | 15 |
| Kapittel 9 Kokain | 16 |
| Kapittel 10 GHB (gammahydroksybutyrat) | 17 |
| Kapittel 11 Nye psykoaktive stoffer (NPS)/syntetiske rusmidler | 17 |
| Kapitel 12 Fylkesoversikt | 18 |

Kapittel 1 Innledning

Alle blodprøver fra bilførere mistenkt for påvirket kjøring i Norge ble i 2016 sendt inn til område for rettsmedisinske fag (RE) ved Folkehelseinstituttet. Fra 01.01.17 ble RE virksomhetsoverdratt til Oslo Universitetssykehus HF (OUS). Området omtales nå som avdeling for rettsmedisinske fag og ligger under Klinikk for laboratoriemedisin ved OUS. I 2016 ble det i Norge utført rusmiddelanalyser i 8203 saker hvor bilførere var mistenkt for påvirket kjøring (figur 1). Dette er en økning på 3 % fra 2015. I tillegg kommer pusteprøver for alkohol som politiet har tatt lokalt med bevisinstrumentet Evidenzer Mobile 240. I 1739 av sakene som ble sendt inn for analyse ble blodprøvene etter politiets anmodning kun analysert for alkohol, i løpet av de siste fem årene har antall saker der det kun analyseres for alkohol i blod vært fallende. I 6464 saker ble det utført analyse for både alkohol og over 40 forskjellige rusgivende legemidler og narkotiske stoffer. Dette er en økning fra 2015 da det var 5989 tilsvarende saker. I 93 % av sakene ble det påvist minst et psykoaktivt stoff.



Figur 1: Rusmiddelanalyser av bilførere mistenkt for påvirket kjøring i Norge i perioden 2007-2016

Hovedbudskap for 2016:

- Etanol (alkohol), THC (cannabis), amfetamin, klonazepam og metamfetamin er fortsatt de hyppigst påviste rusmidlene.
- THC (cannabis) påvises i blodprøven til økende antall bilførere
- Forekomst av «partydop» i form av MDMA (ecstasy), kokain og GHB påvises i økende grad.
- Det er påvist 18 ulike benzodiazepiner blant bilførerne, mange av disse er såkalte «designerbenzodiazepiner» som omsettes illegalt.

I 2012 ble det i vegtrafikkloven innført faste konsentrasjonsgrenser (omtalt som straffbarhetsgrenser) for 20 berusende eller bedøvende midler. Grensene er ment å forenkle den strafferettslige behandlingen av kjøresaker og innebærer en likebehandling av straffesaker som gjelder kjøring under påvirkning av alkohol og andre rusmidler. Denne listen ble utvidet fra 01.02.16 slik at det nå foreligger straffbarhetsgrenser (svarende til et blodalkoholnivå på 0,2 promille) for 28 legemidler og rusmidler i tillegg til alkohol. For 22 av disse stoffene er det også fastsatt straffeutmålingsgrenser svarende til et blodalkoholnivå på 0,5 og 1,2 promille.

Utrykningspolitiet (UP) har tatt i bruk et nytt analyseinstrument til å avdekke ruspåvirket kjøring. Vegtrafikkloven gir politiet anledning til å teste alle sjåførere i forbindelse med bl.a. trafikkontroller, ved hjelp av analyseinstrumentet uten skjellig grunn til mistanke. Analyseinstrumentet Dräger DrugTest 5000 finnes i flere patruljebiler og dette instrumentet kan analysere etter flere rusmidler i spytt. Dette er et indikasjonsinstrument, og ved positivt utslag vil bilføreren tas med til blodprøvetaking. Blodprøven sendes så inn for spesifikk analyse.

I løpet av de siste årene har det vært en stor økning i antall nye rusmidler på det illegale narkotikamarkedet i Norge og i verden for øvrig. Stoffene betegnes som «nye psykoaktive stoffer» (NPS) og de selges i hovedsak på internett. Flere av disse stoffene kan være svært potente og kan ha alvorlige virkninger, herunder psykiske reaksjoner. Disse virkningene kan ha stor betydning for bilkjøring. Ved vårt laboratorium utvikles det kontinuerlig nye analysemetoder for påvisning av flere nye NPS. Benzodiazepiner er en stoffgruppe som i stor grad misbrukes i Norge og som har flere potensielt trafikkfarlige virkninger. Også innen denne gruppen syntetiseres det nye syntetiske stoffer, såkalte «designer benzodiazepiner» som selges på det illegale markedet. Vi har utviklet metoder for flere av disse nye benzodiazepinene og i 2016 ble det påvist hele 18 ulike benzodiazepiner i blodprøvene til bilførere mistenkt for påvirket kjøring.

Kapittel 2 Påviste stoffer

Alkohol er fortsatt det rusmiddelet som påvises i flest saker fra bilførere mistenkt for påvirket kjøring (tabell 1). I 2016 ble det påvist alkohol i 3264 prøver av totalt 8203 saker. THC (tetrahydrocannabinol) som er virkestoff i cannabis ble påvist hyppigst etter alkohol (påvist i 41 % av analyserte saker). Andre stoffer som påvises hyppig er amfetamin og klonazepam (som er virkestoffet i Rivotril) som ble påvist i henholdsvis 31 % og 28 % av tilfellene. Forekomsten av de vanligste stoffene har endret seg lite i forhold til tidligere år.

Tabell 1 viser de 20 vanligste rusmidlene og legemidlene som ble funnet i blodprøver fra bilførere mistenkt for påvirket kjøring i 2016. Både illegale narkotiske stoffer (for eksempel metamfetamin og kokain) og legemidler som kan forskrives på resept (for eksempel kodein og diazepam) er tatt med. Illegalt bruk av (met)amfetamin og benzodiazepiner er utbredt blant bilførere mistenkt for påvirket kjøring. Analysefunnet i seg selv gir ikke svar på om stoffet er tatt inn illegalt eller ikke. Vanligvis blir det påvist flere stoffer i samme blodprøve, i gjennomsnitt ca. tre.

| | Stoffnavn | Eksempel på medikamentnavn / forklaring | Totalt antall | Prosent |
|----|--------------|--|---------------|---------|
| 1 | Etanol | Alkohol | 3264 | |
| 2 | THC | Tetrahydrocannabinol (cannabis) | 2619 | 41 % |
| 3 | Amfetamin | Attentin, Dexamfetamine, Elvanse, Metamina | 2008 | 31 % |
| 4 | Klonazepam | Rivotril | 1787 | 28 % |
| 5 | Metamfetamin | | 1157 | 18 % |
| 6 | Diazepam | Valium, Vival, Stesolid | 749 | 12 % |
| 7 | Alprazolam | Xanor | 416 | 6 % |
| 8 | Buprenorfin | Norspan, Subutex, Suboxone, Temgesic | 224 | 3 % |
| 9 | Morfin | Heroin, Dolcontin | 209 | 3 % |
| 10 | Kodein | Altermol, Codaxol, Paralgin forte, Pinex Forte | 204 | 3 % |
| 11 | Oksazepam | Sobril | 184 | 3 % |
| 12 | MDMA | Ecstasy | 167 | 3 % |
| 13 | Zopiklon | Imovane, Zopiclone | 164 | 3 % |
| 14 | Metadon | | 142 | 2 % |
| 15 | Tramadol | Nobligan, Tramagetic, Trampalgin | 139 | 2 % |
| 16 | Kokain | | 133 | 2 % |
| 17 | Nitrazepam | Apodorm, Mogadon | 128 | 2 % |
| 18 | Pregabalin | Lyrica | 127 | 2 % |
| 19 | Metylfenidat | Concerta, Medikinet, Ritalin | 125 | 2 % |
| 20 | GHB | Gammahydroksybutyrat, Xyrem | 122 | 2 % |

Tabell 1: De vanligste funnene i blodprøver hos bilførere mistenkt for påvirket kjøring i 2016. Totalt ble det analysert for alkohol i 8203 blodprøver i 2016. I 6464 av disse sakene er det også analysert for over 40 andre rusmidler. For de øvrige rusmidler er det angitt forekomst i prosent av de 6464 sakene. Det er ikke angitt forekomst for alkohol. Det bemerkes at politiets analyser av pustep prøver (med bevisinstrumentet Evidenzer Mobile 240) er ikke tatt med i denne oversikten.

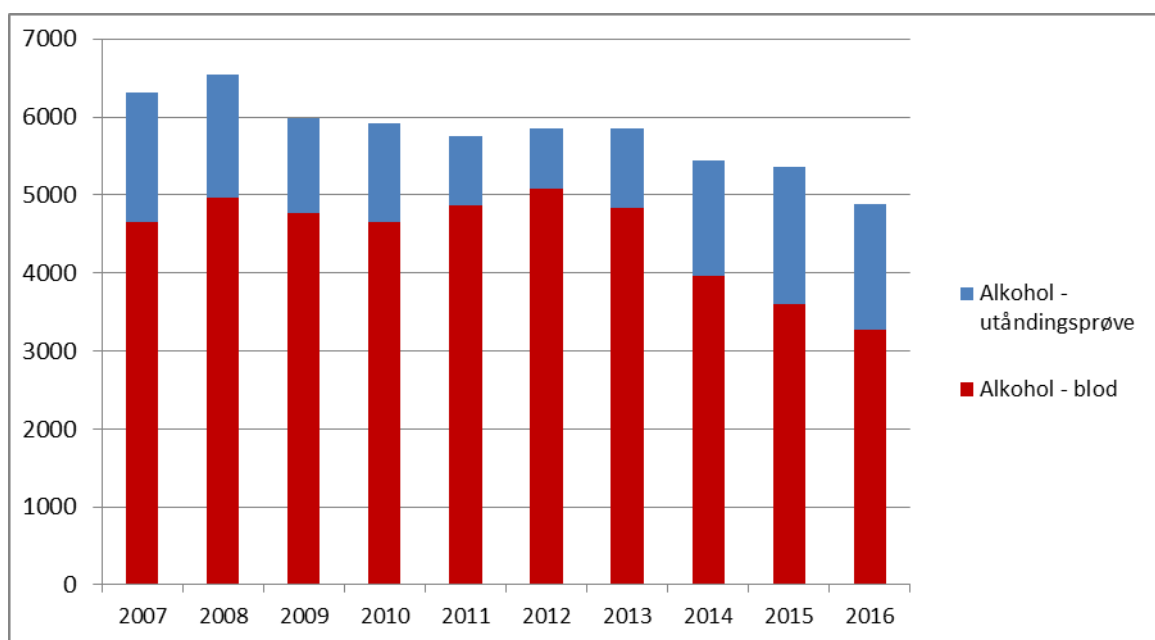
Kapittel 3 Alkohol

Det ble påvist alkohol i noen færre antall blodprøver i 2016 sammenlignet med tidligere år. I 2015 ble det påvist alkohol i 3596 blodprøver, mens det i 2016 ble påvist alkohol i 3264 blodprøver fra bilførere mistenkt for påvirket kjøring. Politiet har de siste årene innsendt noe færre saker der det kun ønskes analyse for alkohol, mens det er en svak økning i antall saker der det både ønskes analyse for både alkohol og andre rusmidler (figur 1).

I tillegg påviser politiet alkohol lokalt ved hjelp av pusteprøver med Evidenzer Mobile 240. Evidenzer Mobile 240 er et avansert bevisinstrument og må ikke forveksles med alkometer, som er i utstrakt bruk og er et indikasjonsinstrument. I 2016 tok politiet pusteprøve av 2040 bilførere, hvorav 1622 hadde alkoholkonsentrasjon over veitrafikklovens straffbarhetsgrense på 0,1 mg per liter luft. Politiet har de siste årene i lett økende grad tatt flere pusteprøver. Imidlertid har andelen positive pusteprøver vært relativt lik de siste tre årene.

Figur 2 viser antall blodprøver og pusteprøver der det er påvist alkohol over straffbarhetsgrensen de siste årene. Dersom antall positive prøver sammenliknes med det totale antall av saker der det er analysert for alkohol (dvs. politiets pusteprøver samt analyser foretatt i blod), er det en svak reduksjon i antall saker der alkohol påvises i perioden 2012-2016.

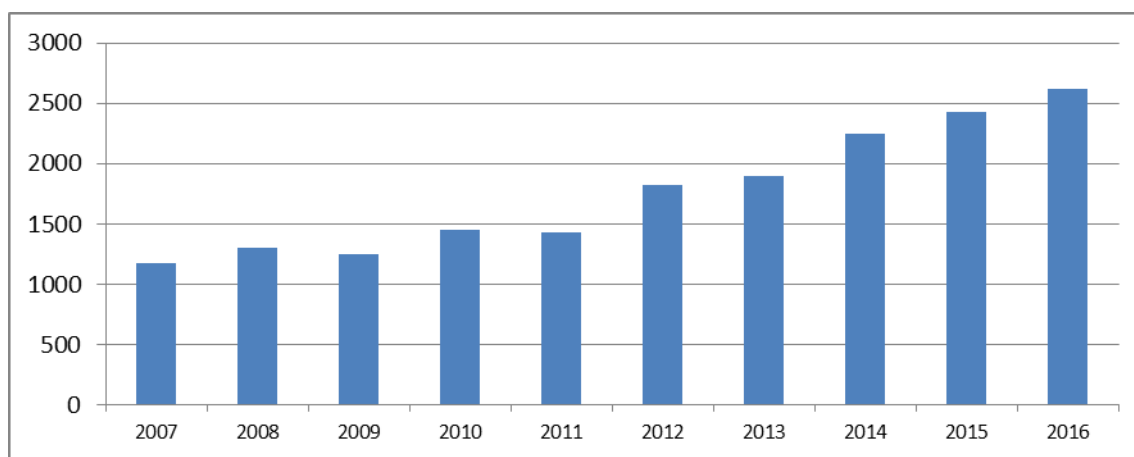
Etanol (alkohol) har omfattende virkninger på hjernen. Sentrale effekter er bl.a. økt impulsivitet, redusert feilkontroll, forlenget reaksjonsevne, redusert sanseoppfatning, nedsatt koordinasjon og svekket vurderingsevne. Alle disse effektene er potensielt trafikkarfarlige, og alkoholpåvirkete sjåførere er sterkt overrepresentert i trafikkkulykker.



Figur 2: Antall blodprøver og pusteprøver med funn av alkohol over straffbarhetsgrensen i tidsperioden 2007-2016.

Kapittel 4 Cannabis og syntetiske cannabinoider

Tetrahydrocannabinol (THC) er det viktigste virkestoffet i cannabis, men finnes også som virkestoff i legemiddelet Sativex. THC ble påvist hos 41 % av bilførerne mistenkt for kjøring under påvirkning av andre rusmidler enn alkohol i 2016. I all hovedsak vil dette representere illegalt bruk. Antallet saker med påvist THC har steget jevnt de siste årene (figur 3), og THC er det stoffet som er hyppigst påvist etter alkohol. Siden 2002 har stoffet vært blant de tre vanligst forekommende stoffer blant bilførere mistenkt for påvirket kjøring. Fra 2011 og frem til 2016 har politiet sendt inn økende antall blodprøver som analyseres for andre rusmidler enn alkohol (figur 1). Om man ser på andelen blodprøver der det påvises THC av alle innsendte prøver har denne vært svakt økende over denne tidsperioden. Fra 2015 til 2016 har andelen vært stabil på 41 %. At THC er påvist i blodprøven, betyr vanligvis at cannabis har vært inntatt relativt kort tid før prøvetaking.



Figur 3: Antall saker der THC er påvist i blodprøver fra bilførere mistenkt for påvirket kjøring 2007-2016.

Cannabis og bilkjøring

Cannabis er det mest brukte illegale stoffet i Norge. Cannabisrus gir både dempende og svakt hallusinogene symptomer, noe som kan innebære trøtthet/sløvhet, endret virkelighetsoppfatning, samt svekket kritisk sans. Det er vanligst å innta cannabis gjennom røyking. Ruseffekten inntreffer etter kort tid, og maksimal effekt kommer allerede mens man røyker. Etter noen timer er rusen normalt over, selv om svekkelse av koordinasjon, konsentrasjon og reaksjonsevne er påvist i lengre tid etter inntak. Når disse evnene er svekket, øker sannsynligheten for å forårsake ulykker. Når det gjelder bilkjøring kan dette innebære at man for eksempel overser rødt lys eller stoppskilt, fordi man bare klarer å konsentrere seg om begrensede sider ved bilkjøringen. Ved regelmessig bruk av cannabis kan THC påvises i blodet i lang tid (mange dager) etter siste inntak.

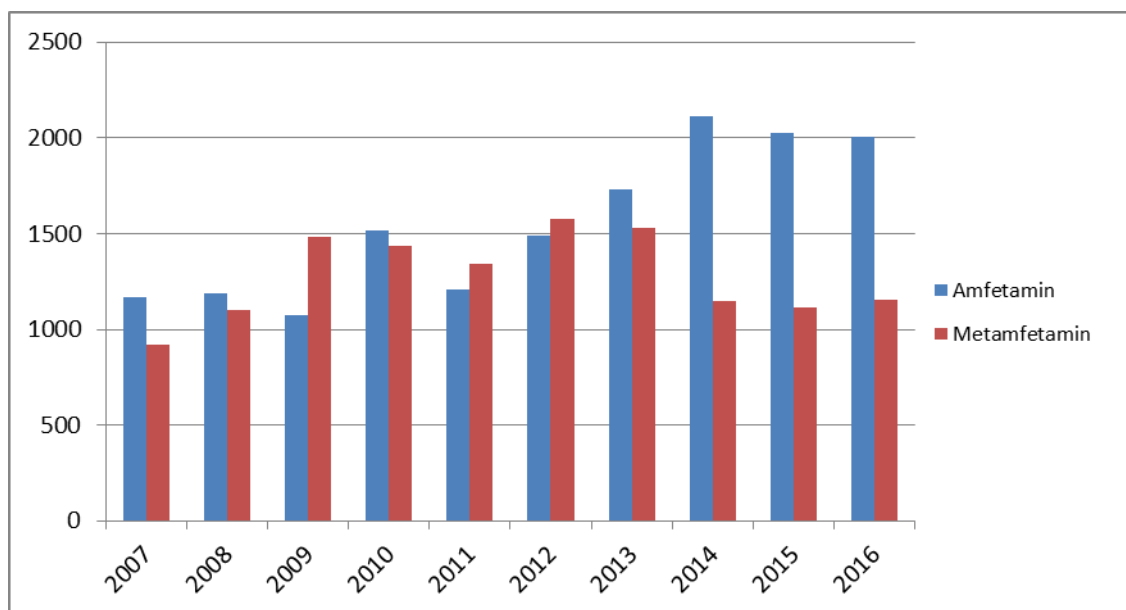
Syntetiske cannabinoider

Syntetiske cannabinoider (omtales bl.a. som «spice») er en stor gruppe rusmidler med økende bruk de siste årene. Kripas rapporterer at det beslaglegges stadig nye slike stoffer. De syntetiske cannabinoidene som er i markedet er i stadig endring, slik at stoffer som er hyppig ett år erstattes av andre det påfølgende året. Disse stoffene har liknende effekter som cannabis, men kan være betydelig mer potente og ha

sterkere virkning. Stoffene markedsføres gjerne som lovlig, naturlig og ufarlig cannabis. De kjøpes ofte via internett, og sendes i posten for eksempel i pulverform. Det blir også solgt urteblandinger som i utgangspunktet ikke har psykoaktive egenskaper, men der syntetiske cannabinoider er tilsatt. Innholdet i disse produktene varierer i styrke- og renhetsgrad, og pakningene kan ofte inneholde andre stoffer enn det er opplyst om på pakken. Det er dermed vanskelig å forutsi effekten ved inntak av disse stoffene. Flere av disse stoffene står i narkotikaforskriften, og er ulovlig å omsette, innføre, besitte og bruke. Inntak av disse stoffene skal heller ikke kombineres med bilkjøring. Det foreligger mange rapporter på alvorlige forgiftninger og dødsfall etter inntak av syntetiske cannabinoider. Bruk av syntetiske cannabinoider er i høyere grad enn bruk av cannabis assosiert med høy risiko for alvorlige hendelser. Ved avdeling for rettsmedisin analyseres det for et utvalg syntetiske cannabinoider.

Kapittel 5 Amfetamin/metamfetamin

I 2016 var amfetamin og metamfetamin henholdsvis det tredje og femte hyppigst påviste rusmiddelet hos bilførere og ble påvist i henholdsvis 31 og 18 % av sakene. Antallet funn av både amfetamin og metamfetamin er omtrent det samme som året før (figur 4). I de aller fleste tilfellene stammer påvist (met)amfetamin fra illegalt inntak av stoffet, men amfetamin i lave doser brukes også i begrenset grad som legemiddel ved ADHD og narkolepsi.



Figur 4: Antall saker der amfetamin og metamfetamin er påvist i blodprøver fra pågrepne bilførere mistenkt for påvirket kjøring 2007-2016.

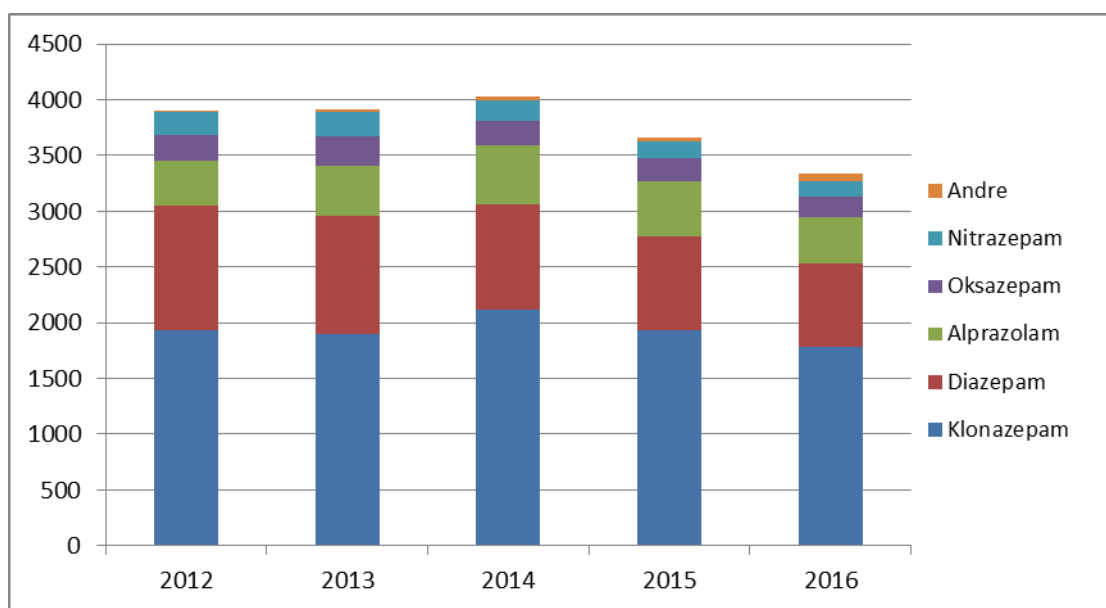
Amfetamin/metamfetamin og bilkjøring

Amfetamin og metamfetamin er sentralstimulerende rusmidler som er utstrakt misbrukt. Inntak av (met)amfetamin kan gi mentale og kroppslige virkninger. En liten enkeltdose på 5-10 mg rent (met)amfetamin kan gi økt våkenhet og bedre prestasjoner ved psykomotoriske tester, særlig hos personer med søvnunderskudd. Inntak av større doser (met)amfetamin gir rusvirkning og ledsagende ferdighetssvekkelser. Typiske mentale virkninger er hevet stemningsleie, øket selvfølelse og redusert kritisk sans kombinert med oppspilthet, våkenhet, undertrykket søvnbehov og uro. (Met)amfetaminrus vil medføre redusert dømmekraft med øket risikovillighet og sjansetaking, noe som kan bidra til mer aggressiv og farlig kjøring. Andre trafikkfarlige virkninger er nedsatt reaksjonsevne, forvirring, samt bevissthets- og tankeforstyrrelser, til dels av alvorlig karakter. Sanseforvrengninger og sansebedrag kan også forekomme. Kortvarige hallusinasjoner er ikke uvanlig. Psykoselignende reaksjoner er sjeldnere, men kan forekomme, særlig etter gjentatte/ store inntak. På fallende (met)amfetaminrus etter perioder med mye rusinntak er ofte de sløvende virkningene av rusen fremtredende. Det er vist i større befolkningsundersøkelser de siste årene at man har en betydelig økt risiko for å havne i en trafikkulykke etter inntak av sentralstimulerende rusmidler som amfetamin og metamfetamin.

Kapittel 6 Benzodiazepiner og z-hypnotika

Benzodiazepiner er en gruppe legemidler som i hovedsak brukes som angstdempende, søvnfremmende og krampestillende midler. Benzodiazepiner påvises hyppig i blodprøver fra bilførere mistenkt for påvirket kjøring. Figur 5 viser de ulike benzodiazepiner som ble påvist i blodprøver fra pågrepne bilførere mistenkt for påvirket kjøring i perioden 2012-2016. Blodprøvene fra disse bilførerne inneholder i tillegg til benzodiazepiner ofte også andre rusmidler, som for eksempel amfetaminer, kokain og THC (cannabis). I 2012 ble faste grenser for flere benzodiazepiner innført i vegtrafikkloven. Da ble påvisningsgrensen for bl.a. klonazepam senket. Dette forklarer noe av økningen i forekomst av klonazepam fra 2011 til 2012 (figur 6). De to siste årene har det vært en liten nedgang i total antall prøver der benzodiazepiner ble påvist. De benzodiazepinene som blir påvist i blodprøvene kan være forskrevet av lege som ledd i en behandling, men vanligvis representerer funnene inntak av illegalt omsatte tabletter. Det kan være tabletter som er legalt forskrevet, men som blir videresolgt til andre, eller illegalt produserte tabletter (ofte smuglet inn i landet).

De illegale tablettene kan ha utseende som de legale, men styrken kan være ukjent og de kan i tillegg også inneholde andre virkestoffer. Mengden virkestoff varierer og kan være mye høyere enn i legalt omsatte tabletter.



Figur 5: Antall saker med ulike benzodiazepiner påvist i blodprøver fra pågrepne bilførere mistenkt for påvirket kjøring 2012-2016. I gruppen «andre» inngår bromazepam, diklazepam, etizolam, flubromazepam, flubromazolam, klobazam, klonazolam, lorazepam, pyrazolam og triazolam.

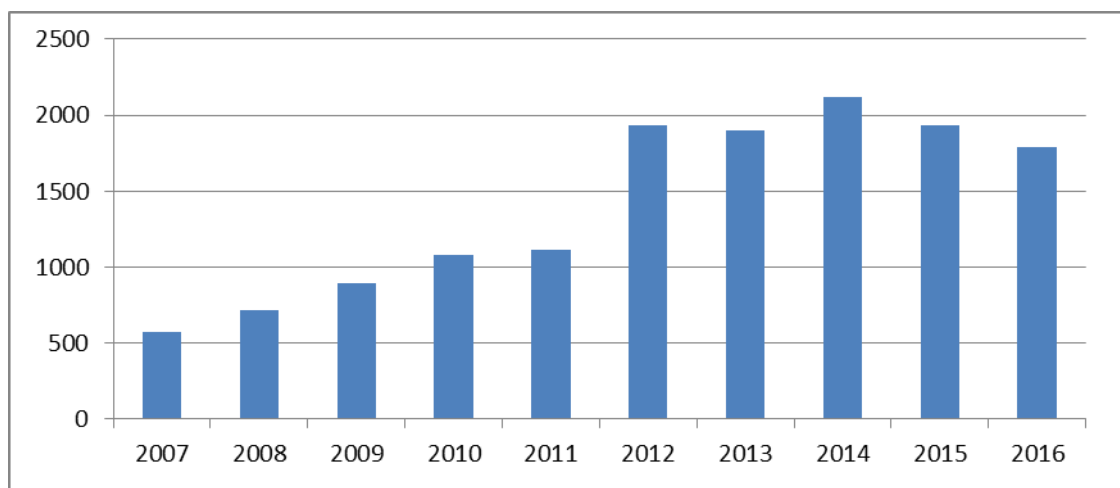
Benzodiazepiner og bilkjøring

Bruk av benzodiazepiner kan føre til svekkelse av en rekke ferdigheter som er viktige for bilkjøring, som oppmerksomhet, konsentrasjonsevne, innlæringsevne og hukommelse. Reaksjonsevne og bevegelseskontroll kan nedsettes. Alle benzodiazepiner som utleveres ved norske apotek er merket med rød varseltrekant, som tegn på at brukeren må utvise varsomhet ved blant annet bilkjøring.

Varseltrekanten gir også legen som skriver ut reseptene en påminnelse om å informere pasienten om den potensielle risikoen knyttet til bilkjøring med denne type legemidler i kroppen. Førerkortforskriften gir retningslinjer for hvilke benzodiazepiner og i hvilke døgndoser man kan innta disse for at helsekravene skal være oppfylt. Det vises også til førerkortveilederen som er utarbeidet av Helsedirektoratet. Det er begrenset grad av tilvenning til de trafikkfarlige virkningene av benzodiazepiner, og man bør dermed også utvise varsomhet ved bilkjøring selv om man har brukt et benzodiazepin over en lang periode. Blant bilførere som mistenkes for påvirket kjøring er det en overvekt av unge menn. Da benzodiazepiner i mindre grad forskrives til yngre personer kan dette tyde på stort illegalt bruk av disse legemidlene.

Klonazepam

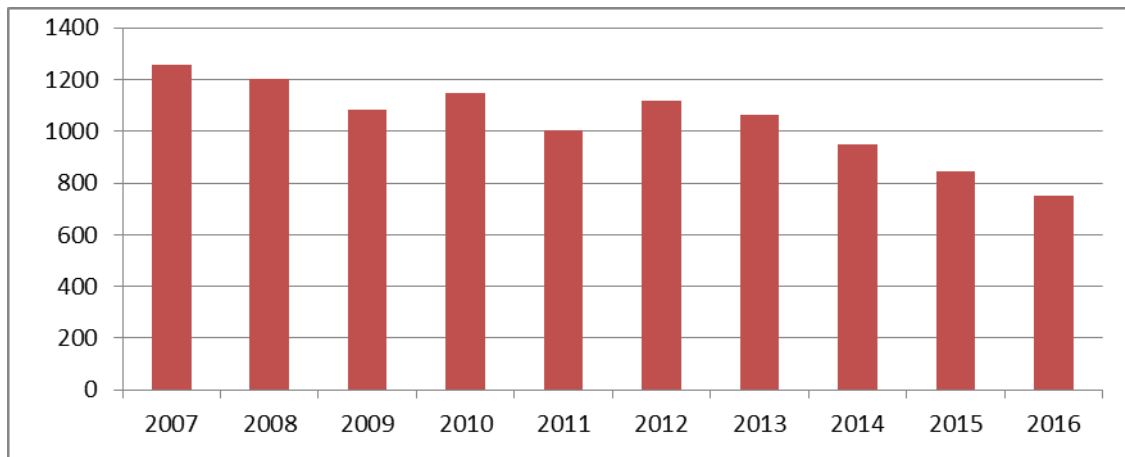
Klonazepam (Rivotril) er et legemiddel som i Norge er godkjent til behandling av epilepsi, men klonazepam forskrives også ved angstlidelser og andre psykiske lidelser. Klonazepam er dessuten utstrakt brukt som rusmiddel og er fortsatt det hyppigst påviste benzodiazepin blant bilførere mistenkt for påvirket kjøring (figur 5). I følge reseptregisteret fikk færre enn 9 000 pasienter forskrevet klonazepam i Norge i 2016. Kripos rapporterer at klonazepam står for omkring halvparten av alle beslag og 75 % av den beslaglagte mengden av benzodiazepiner i 2016 (Kripos' narkotika- og dopingstatistikk 2016). Dette tyder på stor illegal omsetning av klonazepam. I 2016 ble klonazepam påvist hos 28 % av bilførere mistenkt for kjøring under påvirkning av andre rusmidler enn alkohol.



Figur 6: Antall saker med klonazepam påvist i blodprøver fra pågrepne bilførere mistenkt for påvirket kjøring 2007-2016. Påvisningsgrensen ble senket i 2012 og dette kan forklare noe av økningen fra 2011 til 2012.

Diazepam

Diazepam (Vival, Valium, Stesolid) anvendes særlig som angstdempende og krampestillende medikament i Norge. I følge Reseptregisteret ble det forskrevet diazepam til ca. 106 000 personer i Norge i 2016. Det har vært en stabil nedgang i forskrivningen av diazepam de siste ti årene. Andelen saker hvor diazepam er påvist i blodprøver hos bilførere mistenkt for påvirket kjøring har også vist nedgang i samme periode (figur 7). Det er også en betydelig illegal omsetning av diazepam. I 2016 ble diazepam påvist hos 12 % av bilførere mistenkt for kjøring under påvirkning av andre rusmidler enn alkohol.



Figur 7: Antall saker med diazepam påvist i blodprøver fra pågrepne bilførere mistenkt for påvirket kjøring 2007-2016.

«Designer-benzo»

Det er i 2016 etablert analysemetoder for flere benzodiazepiner som ikke er registrert som legemiddel i Norge. Noen av disse selges som legemidler i utlandet, mens andre kun er produsert med tanke på illegal omsetning. Totalt ble det påvist hele 18 ulike benzodiazepiner i 2016. Eksempelvis ble de nyere designer-benzodiazepinene flubromazolam og klonazolam påvist i hhv. 35 og 16 saker i 2016. I Vest-Agder er flubromazolam det niende mest hyppige påviste rusmiddelet, se kapittel 12. Det utvikles jevnlig metoder for å påvise flere benzodiazepiner i blod- og urinprøver.

Z-hypnotika (zopiklon/zolpidem)

Z-hypnotika er benzodiazepin-lignende legemidler som er hyppig forskrevet ved innsøvningsvansker. I Norge er zopiklon (bl.a. Imovane og Zopiclone) og zolpidem (Stilnoct) registrerte legemidler i denne gruppen. I følge Reseptregisteret ble det forskrevet zopiklon og zolpidem til henholdsvis ca. 297 000 og 71 000 personer i Norge i 2016. I likhet med benzodiazepiner, er z-hypnotika merket med rød varseltrekant.

Andelen saker hvor z-hypnotika er påvist i blodprøver har vært rimelig stabil de siste årene. I 2016 ble zopiklon og zolpidem påvist i henholdsvis 3 % og 1 % av blodprøvene fra bilførere mistenkt for kjøring under påvirkning av andre rusmidler enn alkohol. Det er vist i studier at man har økt risiko for å være involvert i trafikkulykker om man får forskrevet z-hypnotika, og økningen i risiko er sammenlignbar med den for benzodiazepiner. Ved analyse finnes ofte høyere blodkonsentrasjoner av z-hypnotika hos påvirkede sjåførere enn den man ville forvente ved vanlig medisinsk bruk av legemiddelene. Dette kan tyde på misbruk av stoffene.

Kapittel 7 Opioider

Metadon og buprenorfin

Metadon- og buprenorfinbehandling er en del av LAR (legemiddelassistert rehabilitering) og er i mange tilfeller en livslang behandling av heroinbrukere. Disse legemidlene kan også brukes som smertestillende legemidler. Metadon og buprenorfin finnes også på det illegale markedet og brukes som rusmiddel. I 2016 ble metadon påvist i ca. 2 % og buprenorfin (Norspan, Subutex, Suboxone, Temgesic) i ca. 3 % av blodprøvene til bilførere mistenkt for kjøring under påvirkning av andre rusmidler enn alkohol. I de aller fleste tilfellene hvor metadon påvises forekommer stoffet sammen med flere andre rusgivende stoffer.

Morfin og kodein

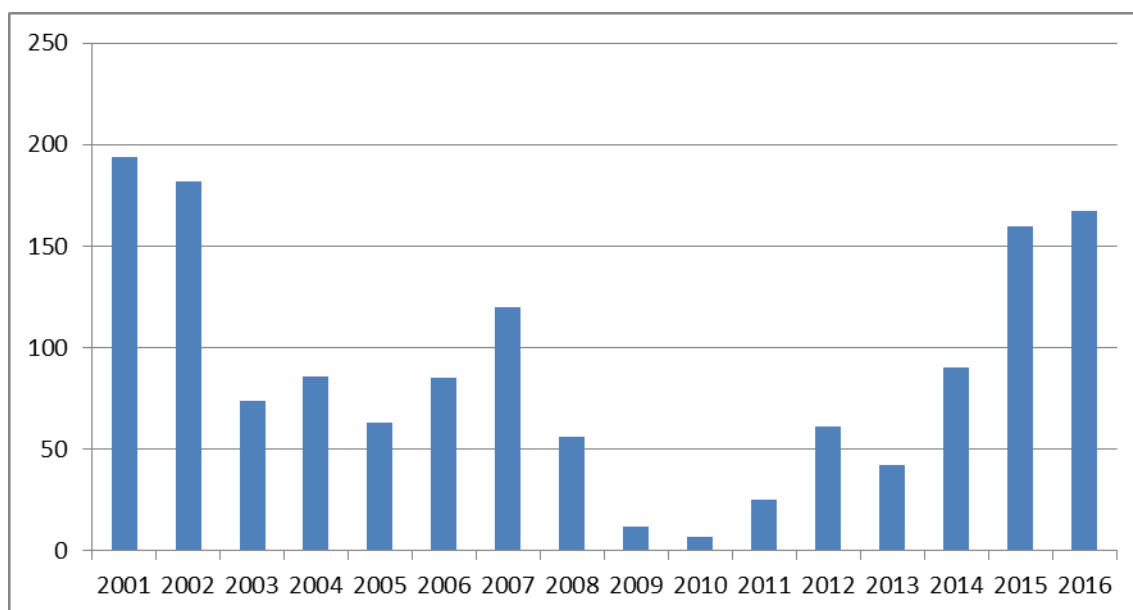
Morfin og kodein (et av virkestoffene i f.eks. Paralgin forte og Pinex Forte) er smertestillende legemidler. Stoffene kan også misbrukes og føre til rusmiddelavhengighet. Både heroin og kodein omdannes i kroppen til morfin. Morfin er ett av de 28 stoffene som det er definert straffbarhetsgrenser for i vegtrafikkloven. Brukt mot sterke smerter er det den smertestillende effekten av morfin som dominerer, men uten smerter vil inntak medføre en følelse av rus og velvære. Kodein kan fremkomme etter inntak av kodein som sådan eller etter inntak av heroin, da heroin ofte inneholder noe kodein. De fleste opioider kan redusere den kritiske sansen og øke risikovilligheten, samt påvirke ferdigheter og reaksjonsevne i forbindelse med bilkjøring. Morfin og kodein ble begge påvist i 3 % av bilførere mistenkt for kjøring under påvirkning av andre rusmidler enn alkohol i 2016.

Kapittel 8 MDMA (ecstasy)

Ecstasy kan klassifiseres både som et stimulerende og som et hallusinogent rusmiddel. Rusen kan ligne den som fremkalles av amfetamin, men kan også ha likhetstrekk med et hallusinogen som for eksempel LSD.

Ecstasy er betegnelsen på stoffet MDMA (metylen-dioksi-metamfetamin), men brukes også om andre beslektede stoffer som for eksempel MDA (metylen-dioksi-amfetamin) og MDEA (metylen-dioksi-etylmetamfetamin). Innholdet i ecstasytabletter varierer betydelig. For noen år tilbake ble MDMA i såkalt ecstasy trolig i større grad erstattet med andre stoff, blant annet mCPP (1,3-klorfenylpiperazin) og MDPV (metylen-dioksi-pyrovalerone). I følge Kripos' narkotika- og dopingstatistikk for 2016 skyldtes dette et internasjonalt samarbeid om streng regulering av stoffet som ble brukt i MDMA-produksjon. Nye produksjonsmetoder har etter hvert blitt utviklet på det illegale markedet og siden 2011 har forekomsten av MDMA igjen begynt å øke i Norge, og da gjerne tabletter med høy styrkegrad. Kripos rapporterer at det nå er både flere beslag og betydelig større mengder MDMA enn da stoffet sist hadde en popularitetstopp i 2001/2002.

I 2009 og 2010 var det få saker med MDMA påvist hos bilførere, men de siste årene har man sett en økende andel bilførere med påvist MDMA, slik at antallet saker er nå nesten på samme nivå som i 2001 og 2002 (figur 8).

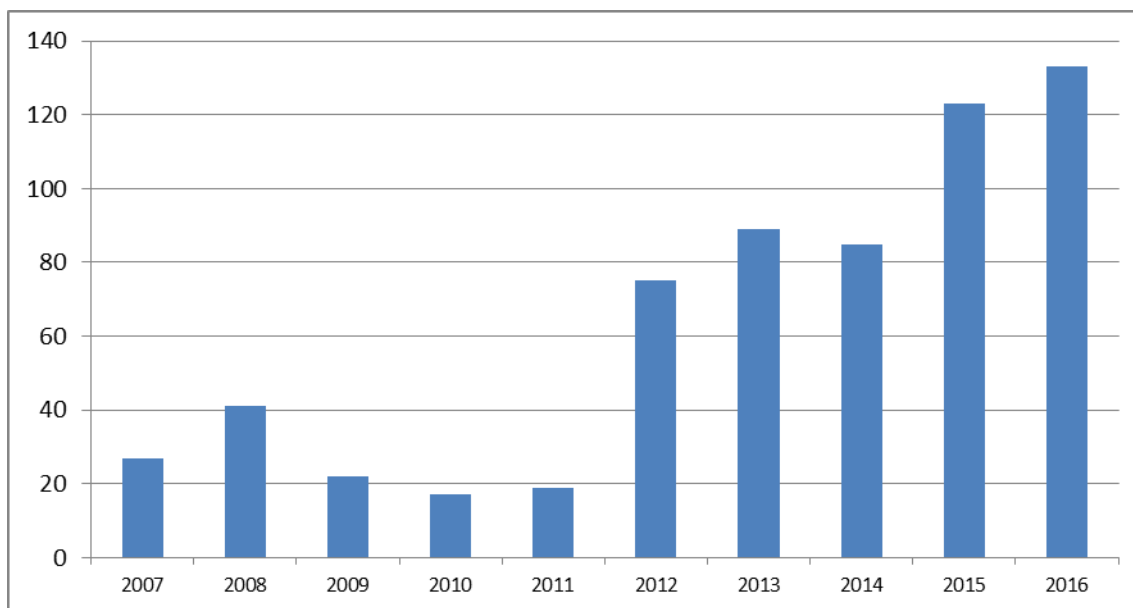


Figur 8: Antall saker der MDMA er påvist i blodprøver fra pågrepne bilførere mistenkt for påvirket kjøring 2001-2016.

Kapittel 9 Kokain

Kokain er et kraftig sentralstimulerende stoff, i likhet med for eksempel amfetamin. Kokabladenes virkninger har vært kjent i årtusener. Røyking, injisering og sniffing av sterke kokainforbindelser gir hurtig innsettende og kraftig rus, med stor fare for avhengighetsutvikling. Små doser føles behagelig, og gir en følelse av å være ovenpå og ha økt energi. Sult- og søvnbehov undertrykkes. Ved større doser kan man få angstanfall og bli irritabel. I sjeldne tilfeller kan man få hallusinasjoner og vrangforestillinger.

Ved inntak av et sentralstimulerende rusmiddel som kokain har man større tilbøyelighet til å ta risiko og sjanser. Dette er svært uheldig ved bilkjøring. Kokain skilles raskt ut i kroppen og kan påvises i relativt kort tid etter inntak. Kokain ble påvist i 133 blodprøver (2 %) fra førere mistenkt for påvirket kjøring i 2016. De siste årene er det sett en økning i antall saker der kokain er påvist (figur 9). Fra 2011 og frem til 2016 har politiet sendt inn økende antall blodprøver som analyseres for andre rusmidler enn alkohol (figur 1). Påvisningsgrensen for kokain ble senket i 2012 og dette forklarer noe av økningen fra 2011 til 2012. Om man ser på andelen blodprøver der det påvises kokain av alle innsendte prøver var denne noenlunde stabil i perioden 2012-2014, men andelen økte fra 2014 til 2015. De siste to årene har andelen vært stabil på 2 %. I Oslo, Akershus og Buskerud er kokain blant de 10 hyppigst påviste rusmidlene (se tabell i kapittel 12). Dette er en betydelig større andel enn i landet for øvrig. Kripes beslagsstatistikk viser også en økning i antall kokainbeslag de siste årene.



Figur 9: Antall saker der kokain er påvist i blodprøver fra bilkjørere mistenkt for kjøring i påvirket tilstand i tidsperioden 2007-2016. Påvisningsgrensen for kokain ble senket i 2012 og dette forklarer noe av økningen fra 2011 til 2012.

Kapittel 10 GHB (gammahydroksybutyrat)

GHB er et rusmiddel med hovedsakelig dempende virkninger. Bilførere mistenkt for påvirket kjøring der det påvises GHB har i all vesentlighet inntatt illegalt GHB som rusmiddel. GHB er et stoff som raskt forsvinner ut av kroppen etter inntak. Etter at GHB ble inntatt i standard analyseprogram har stoffet årlig blitt påvist i ca. 2-3 % av blodprøvene fra bilførere mistenkt for kjøring under påvirkning av andre rusmidler enn alkohol.

Kapittel 11 Nye psykoaktive stoffer (NPS)/syntetiske rusmidler

Nye psykoaktive stoffer (NPS) blir også kalt «designerdrugs» og er en felles betegnelse for syntetisk fremstilte stoffer som skapes i laboratorier utenfor den tradisjonelle legemiddelindustrien. NPS er kjemiske erstatninger av tradisjonelle rusmidler. Nye psykoaktive stoffer lages for å omgå narkotikalovgivningen, og kalles iblant «legal highs». Disse stoffene kjøpes ofte over internett, men innhold og (bi)virkninger er ofte ikke kjent av de stoffene man kjøper. De nye stoffene omfatter til dels svært potente (sterke) stoffer som kan føre til alvorlige psykiske reaksjoner og dødelige forgiftninger. Nye psykoaktive stoffer som f.eks. 3-metylmekatinon, 4-metylmekatinon (mefedron) og metoksetamin er påvist hos flere bilførere mistenkt for påvirket kjøring i 2016. Det utvikles jevnlig metoder for å påvise flere NPS i blod- og urinprøver.

Det syntetisk fremstilte hallusinogenet LSD er påvist i flere saker de siste årene sammenliknet med tidligere, selv om det samlede omfanget fortsatt er lavt.

Se kapittel 6 for omtale av «designer-benzo».

Kapitel 12 Fylkesoversikt

Etanol (alkohol) er det rusmiddelet som er hyppigst påvist i alle fylker. Det foreligger ikke tall for politiets bruk av pusteprøver med Evidenzer Mobile 240 i de ulike fylkene, men bruken er utstrakt selv om den varierer en del mellom fylkene. Det presenteres derfor ikke fylkesvise tall for hvor hyppig etanol blir påvist i blodprøver, da dette ville kunne være misvisende i forhold til den reelle totale hyppigheten.

Under følger en fylkesvis oversikt over de ti hyppigst forekommende rusmidler i blodprøver fra bilførere mistenkt for påvirket kjøring i 2016. Kun stoff som er påvist i flere enn fire saker er tatt med i oversikten.

Akershus

| | Stoffnavn | Eksempel på medikamentnavn / forklaring | Totalt antall positive funn | Prosent |
|----|--------------|--|-----------------------------|---------|
| 1 | Etanol | Alkohol | | |
| 2 | THC | Tetrahydrocannabinol, virkestoffet i cannabis | 285 | 40 % |
| 3 | Amfetamin | Attentin, Dexamfetamine, Elvanse, Metamina | 190 | 27 % |
| 4 | Klonazepam | Rivotril | 167 | 23 % |
| 5 | Metamfetamin | | 127 | 18 % |
| 6 | Diazepam | Valium, Vival, Stesolid | 65 | 9 % |
| 7 | Morfin | Heroin, Dolcontin | 43 | 6 % |
| 8 | Alprazolam | Xanor | 28 | 4 % |
| 9 | Kodein | Altermol, Codaxol, Paralgin forte, Pinex Forte | 25 | 4 % |
| 10 | Kokain | | 24 | 3 % |

Tabell 2: De vanligste funn i blodprøver hos bilførere mistenkt for påvirket kjøring i 2016. Antall og prosent av blodprøver hvor det er gjort bred analyse.

Aust-Agder

| | Stoffnavn | Eksempel på medikamentnavn/ forklaring | Totalt antall positive funn | Prosent |
|----|--------------|--|-----------------------------|---------|
| 1 | Etanol | Alkohol | | |
| 2 | THC | Tetrahydrocannabinol, virkestoffet i cannabis | 112 | 38 % |
| 3 | Amfetamin | Attentin, Dexamfetamine, Elvanse, Metamina | 89 | 36 % |
| 3 | Metamfetamin | | 89 | 36 % |
| 5 | Klonazepam | Rivotril | 86 | 35 % |
| 6 | Diazepam | Valium, Vival, Stesolid | 29 | 12 % |
| 7 | Alprazolam | Xanor | 9 | 4 % |
| 7 | Tramadol | Nobligan, Tramagetic, Trampalgin | 9 | 4 % |
| 9 | Kodein | Altermol, Codaxol, Paralgin forte, Pinex Forte | 8 | 3 % |
| 10 | Buprenorfin | Norspan, Subutex, Temgesic, Suboxone | 7 | 3 % |
| 10 | MDMA | Ecstasy | 7 | 3 % |
| 10 | Oksykodon | Oxycodone, OxyContin, OxyNorm, Reltebon | 7 | 3 % |

Tabell 3: De vanligste funn i blodprøver hos bilførere mistenkt for påvirket kjøring i 2016. Antall og prosent av blodprøver hvor det er gjort bred analyse.

Buskerud

| | Stoffnavn | Eksempel på medikamentnavn / forklaring | Totalt antall positive funn | Prosent |
|----|--------------|---|-----------------------------|---------|
| 1 | Etanol | Alkohol | | |
| 2 | THC | Tetrahydrocannabinol, virkestoffet i cannabis | 158 | 37 % |
| 3 | Amfetamin | Attentin, Dexamfetamine, Elvanse, Metamina | 140 | 33 % |
| 4 | Metamfetamin | | 116 | 27 % |
| 5 | Klonazepam | Rivotril | 111 | 26 % |
| 6 | Diazepam | Valium, Vival, Stesolid | 62 | 14 % |
| 7 | Fenazepam | | 25 | 6 % |
| 8 | Alprazolam | Xanor | 21 | 5 % |
| 9 | Kokain | | 15 | 3 % |
| 10 | Morfin | Heroin, Dolcontin | 13 | 3 % |

Tabell 4: De vanligste funn i blodprøver hos bilførere mistenkt for påvirket kjøring i 2016. Antall og prosent av blodprøver hvor det er gjort bred analyse.

Finnmark

| | Stoffnavn | Eksempel på medikamentnavn / forklaring | Totalt antall positive funn | Prosent |
|---|-----------|--|-----------------------------|---------|
| 1 | Etanol | Alkohol | | |
| 2 | Amfetamin | Attentin, Dexamfetamine, Elvanse, Metamina | 9 | 60 % |

Tabell 5: De vanligste funn i blodprøver hos bilførere mistenkt for påvirket kjøring i 2016. Antall og prosent av blodprøver hvor det er gjort bred analyse.

Hedmark

| | Stoffnavn | Eksempel på medikamentnavn / forklaring | Totalt antall positive funn | Prosent |
|---|--------------|--|-----------------------------|---------|
| 1 | Etanol | Alkohol | | |
| 2 | THC | Tetrahydrocannabinol, virkestoffet i cannabis | 90 | 39 % |
| 3 | Amfetamin | Attentin, Dexamfetamine, Elvanse, Metamina | 77 | 33 % |
| 4 | Metamfetamin | | 53 | 23 % |
| 5 | Klonazepam | Rivotril | 39 | 17 % |
| 6 | Diazepam | Valium, Vival, Stesolid | 29 | 13 % |
| 7 | Alprazolam | Xanor | 19 | 8 % |
| 8 | Morfin | Heroin, Dolcontin | 8 | 3 % |
| 9 | Buprenorfin | Norspan, Subutex, Temgesic, Suboxone | 7 | 3 % |
| 9 | Kodein | Altermol, Codaxol, Paralgin forte, Pinex Forte | 7 | 3 % |
| 9 | Oksazepam | Sobril, Alopam | 7 | 3 % |

Tabell 6: De vanligste funn i blodprøver hos bilførere mistenkt for påvirket kjøring i 2016. Antall og prosent av blodprøver hvor det er gjort bred analyse.

Hordaland

| | Stoffnavn | Eksempel på medikamentnavn / forklaring | Totalt antall positive funn | Prosent |
|---|--------------|---|-----------------------------|---------|
| 1 | Etanol | Alkohol | | |
| 2 | Klonazepam | Rivotril | 255 | 40 % |
| 3 | Amfetamin | Attentin, Dexamfetamine, Elvanse, Metamina | 245 | 38 % |
| 4 | THC | Tetrahydrocannabinol, virkestoffet i cannabis | 214 | 34 % |
| 5 | Metamfetamin | | 96 | 15 % |
| 6 | Diazepam | Valium, Vival, Stesolid | 64 | 10 % |
| 7 | Buprenorfin | Norspan, Subutex, Temgesic, Suboxone | 47 | 7 % |
| 8 | Alprazolam | Xanor | 46 | 7 % |
| 9 | GHB | Xyrem | 36 | 6 % |
| 9 | MDMA | Ecstasy | 36 | 6 % |

Tabell 7: De vanligste funn i blodprøver hos bilførere mistenkt for påvirket kjøring i 2016. Antall og prosent av blodprøver hvor det er gjort bred analyse.

Møre og Romsdal

| | Stoffnavn | Eksempel på medikamentnavn / forklaring | Totalt antall positive funn | Prosent |
|----|--------------|---|-----------------------------|---------|
| 1 | Etanol | Alkohol | | |
| 2 | THC | Tetrahydrocannabinol, virkestoffet i cannabis | 94 | 39 % |
| 3 | Amfetamin | Attentin, Dexamfetamine, Elvanse, Metamina | 60 | 25 % |
| 4 | Klonazepam | Rivotril | 52 | 22 % |
| 5 | Alprazolam | Xanor | 17 | 7 % |
| 5 | Diazepam | Valium, Vival, Stesolid | 17 | 7 % |
| 7 | Metamfetamin | | 13 | 5 % |
| 8 | GHB | Xyrem | 12 | 5 % |
| 9 | Pregabalin | Lyrica | 11 | 5 % |
| 10 | Zopiklon | Imovane, Zopiclone | 10 | 4 % |

Tabell 8: De vanligste funn i blodprøver hos bilførere mistenkt for påvirket kjøring i 2016. Antall og prosent av blodprøver hvor det er gjort bred analyse.

Nordland

| | Stoffnavn | Eksempel på medikamentnavn / forklaring | Totalt antall positive funn | Prosent |
|---|--------------|---|-----------------------------|---------|
| 1 | Etanol | Alkohol | | |
| 2 | THC | Tetrahydrocannabinol, virkestoffet i cannabis | 98 | 39 % |
| 3 | Amfetamin | Attentin, Dexamfetamine, Elvanse, Metamina | 43 | 17 % |
| 4 | Diazepam | Valium, Vival, Stesolid | 31 | 12 % |
| 5 | Klonazepam | Rivotril | 29 | 11 % |
| 6 | Metamfetamin | | 18 | 7 % |
| 7 | Pregabalin | Lyrica | 14 | 6 % |
| 8 | Metylfenidat | Concerta, Medikinet, Ritalin | 13 | 5 % |
| 9 | Metadon | | 10 | 4 % |
| 9 | Nitrazepam | Apodorm, Mogadon | 10 | 4 % |
| 9 | Oksazepam | Sobril, Alopam | 10 | 4 % |
| 9 | Zopiklon | Imovane, Zopiclone | 10 | 4 % |

Tabell 9: De vanligste funn i blodprøver hos bilførere mistenkt for påvirket kjøring i 2016. Antall og prosent av blodprøver hvor det er gjort bred analyse.

Nord-Trøndelag

| | Stoffnavn | Eksempel på medikamentnavn / forklaring | Totalt antall positive funn | Prosent |
|---|--------------|--|-----------------------------|---------|
| 1 | Etanol | Alkohol | | |
| 2 | THC | Tetrahydrocannabinol, virkestoffet i cannabis | 47 | 45 % |
| 3 | Amfetamin | Attentin, Dexamfetamine, Elvanse, Metamina | 34 | 33 % |
| 4 | Klonazepam | Rivotril | 17 | 16 % |
| 5 | Alprazolam | Xanor | 15 | 14 % |
| 6 | Diazepam | Valium, Vival, Stesolid | 11 | 11 % |
| 7 | Metamfetamin | | 7 | 7 % |
| 8 | Kodein | Altermol, Codaxol, Paralgin forte, Pinex Forte | 6 | 6 % |
| 9 | Buprenorfin | Norspan, Subutex, Temgesic, Suboxone | 5 | 5 % |

Tabell 10: De vanligste funn i blodprøver hos bilførere mistenkt for påvirket kjøring i 2016. Antall og prosent av blodprøver hvor det er gjort bred analyse.

Oppland

| | Stoffnavn | Eksempel på medikamentnavn / forklaring | Totalt antall positive funn | Prosent |
|----|--------------|---|-----------------------------|---------|
| 1 | Etanol | Alkohol | | |
| 2 | THC | Tetrahydrocannabinol, virkestoffet i cannabis | 69 | 38 % |
| 3 | Klonazepam | Rivotril | 46 | 25 % |
| 4 | Amfetamin | Attentin, Dexamfetamine, Elvanse, Metamina | 31 | 17 % |
| 5 | Metamfetamin | | 17 | 9 % |
| 6 | Alprazolam | Xanor | 14 | 8 % |
| 7 | Diazepam | Valium, Vival, Stesolid | 12 | 7 % |
| 8 | Buprenorfin | Norspan, Subutex, Temgesic, Suboxone | 8 | 4 % |
| 8 | Zopiklon | Imovane, Zopiclone | 8 | 4 % |
| 10 | Metylfenidat | Concerta, Medikinet, Ritalin | 7 | 4 % |

Tabell 11: De vanligste funn i blodprøver hos bilførere mistenkt for påvirket kjøring i 2016. Antall og prosent av blodprøver hvor det er gjort bred analyse.

Oslo

| | Stoffnavn | Eksempel på medikamentnavn / forklaring | Totalt antall positive funn | Prosent |
|----|--------------|---|-----------------------------|---------|
| 1 | Etanol | Alkohol | | |
| 2 | THC | Tetrahydrocannabinol, virkestoffet i cannabis | 193 | 40 % |
| 3 | Klonazepam | Rivotril | 149 | 31 % |
| 4 | Amfetamin | Attentin, Dexamfetamine, Elvanse, Metamina | 134 | 28 % |
| 5 | Metamfetamin | | 85 | 18 % |
| 6 | Diazepam | Valium, Vival, Stesolid | 45 | 9 % |
| 7 | Morfin | Heroin, Dolcontin | 40 | 8 % |
| 8 | Kokain | | 38 | 8 % |
| 9 | Metadon | | 23 | 5 % |
| 10 | Alprazolam | Xanor | 22 | 5 % |

Tabell 12: De vanligste funn i blodprøver hos bilførere mistenkt for påvirket kjøring i 2016. Antall og prosent av blodprøver hvor det er gjort bred analyse.

Rogaland

| | Stoffnavn | Eksempel på medikamentnavn / forklaring | Totalt antall positive funn | Prosent |
|----|--------------|---|-----------------------------|---------|
| 1 | Etanol | Alkohol | | |
| 2 | THC | Tetrahydrocannabinol, virkestoffet i cannabis | 334 | 45 % |
| 3 | Amfetamin | Attentin, Dexamfetamine, Elvanse, Metamina | 245 | 33 % |
| 4 | Klonazepam | Rivotril | 237 | 32 % |
| 5 | Diazepam | Valium, Vival, Stesolid | 104 | 14 % |
| 6 | Metamfetamin | | 86 | 12 % |
| 7 | Alprazolam | Xanor | 78 | 11 % |
| 8 | Buprenorfin | Norspan, Subutex, Temgesic, Suboxone | 43 | 6 % |
| 9 | MDMA | Ecstasy | 32 | 4 % |
| 10 | Pregabalin | Lyrica | 27 | 4 % |

Tabell 13: De vanligste funn i blodprøver hos bilførere mistenkt for påvirket kjøring i 2016. Antall og prosent av blodprøver hvor det er gjort bred analyse.

Sogn og Fjordane

| | Stoffnavn | Eksempel på medikamentnavn / forklaring | Totalt antall positive funn | Prosent |
|---|------------|---|-----------------------------|---------|
| 1 | Etanol | Alkohol | | |
| 2 | THC | Tetrahydrocannabinol, virkestoffet i cannabis | 18 | 28 % |
| 3 | Klonazepam | Rivotril | 12 | 19 % |
| 4 | Amfetamin | Attentin, Dexamfetamine, Elvanse, Metamina | 11 | 17 % |

Tabell 14: De vanligste funn i blodprøver hos bilførere mistenkt for påvirket kjøring i 2016. Antall og prosent av blodprøver hvor det er gjort bred analyse.

Sør-Trøndelag

| | Stoffnavn | Eksempel på medikamentnavn / forklaring | Totalt antall positive funn | Prosent |
|----|--------------|--|-----------------------------|---------|
| 1 | Etanol | Alkohol | | |
| 2 | THC | Tetrahydrocannabinol, virkestoffet i cannabis | 137 | 42 % |
| 3 | Klonazepam | Rivotril | 97 | 30 % |
| 4 | Amfetamin | Attentin, Dexamfetamine, Elvanse, Metamina | 84 | 26 % |
| 5 | Alprazolam | Xanor | 29 | 9 % |
| 6 | Metamfetamin | | 24 | 7 % |
| 7 | Diazepam | Valium, Vival, Stesolid | 20 | 6 % |
| 8 | Morfin | Heroin, Dolcontin | 19 | 6 % |
| 9 | Buprenorfin | Norspan, Subutex, Temgesic, Suboxone | 11 | 3 % |
| 10 | Kodein | Altermol, Codaxol, Paralgin forte, Pinex Forte | 10 | 3 % |
| 10 | Metadon | | 10 | 3 % |

Tabell 15: De vanligste funn i blodprøver hos bilførere mistenkt for påvirket kjøring i 2016. Antall og prosent av blodprøver hvor det er gjort bred analyse.

Telemark

| | Stoffnavn | Eksempel på medikamentnavn / forklaring | Totalt antall positive funn | Prosent |
|----|--------------|--|-----------------------------|---------|
| 1 | Etanol | Alkohol | | |
| 2 | THC | Tetrahydrocannabinol, virkestoffet i cannabis | 232 | 47 % |
| 3 | Amfetamin | Attentin, Dexamfetamine, Elvanse, Metamina | 178 | 36 % |
| 4 | Metamfetamin | | 153 | 31 % |
| 5 | Klonazepam | Rivotril | 144 | 29 % |
| 6 | Diazepam | Valium, Vival, Stesolid | 84 | 17 % |
| 7 | Alprazolam | Xanor | 30 | 6 % |
| 8 | Oksazepam | Sobril, Alopam | 21 | 4 % |
| 9 | Buprenorfin | Norspan, Subutex, Temgesic, Suboxone | 16 | 3 % |
| 10 | Kodein | Altermol, Codaxol, Paralgin forte, Pinex Forte | 13 | 3 % |

Tabell 16: De vanligste funn i blodprøver hos bilførere mistenkt for påvirket kjøring i 2016. Antall og prosent av blodprøver hvor det er gjort bred analyse.

Troms

| | Stoffnavn | Eksempel på medikamentnavn / forklaring | Totalt antall positive funn | Prosent |
|----|--------------|---|-----------------------------|---------|
| 1 | Etanol | Alkohol | | |
| 2 | THC | Tetrahydrocannabinol, virkestoffet i cannabis | 70 | 34 % |
| 3 | Amfetamin | Attentin, Dexamfetamine, Elvanse, Metamina | 53 | 26 % |
| 4 | Klonazepam | Rivotril | 26 | 13 % |
| 4 | Metamfetamin | | 26 | 13 % |
| 6 | Diazepam | Valium, Vival, Stesolid | 20 | 10 % |
| 7 | Alprazolam | Xanor | 12 | 6 % |
| 8 | Morfin | Heroin, Dolcontin | 6 | 3 % |
| 8 | MDMA | Ecstasy | 6 | 3 % |
| 10 | Zopiklon | Imovane, Zopiclone | 5 | 2 % |
| 10 | Metadon | | 5 | 2 % |
| 10 | Oksazepam | Sobril, Alopam | 5 | 2 % |

Tabell 17: De vanligste funn i blodprøver hos bilførere mistenkt for påvirket kjøring i 2016. Antall og prosent av blodprøver hvor det er gjort bred analyse.

Vest-Agder

| | Stoffnavn | Eksempel på medikamentnavn / forklaring | Totalt antall positive funn | Prosent |
|----|---------------|---|-----------------------------|---------|
| 1 | Etanol | Alkohol | | |
| 2 | THC | Tetrahydrocannabinol, virkestoffet i cannabis | 120 | 37 % |
| 3 | Amfetamin | Attentin, Dexamfetamine, Elvanse, Metamina | 115 | 36 % |
| 4 | Klonazepam | Rivotril | 109 | 34 % |
| 5 | Metamfetamin | | 97 | 30 % |
| 6 | Diazepam | Valium, Vival, Stesolid | 43 | 13 % |
| 7 | Alprazolam | Xanor | 25 | 8 % |
| 8 | Buprenorfin | Norspan, Subutex, Temgesic, Suboxone | 23 | 7 % |
| 9 | Flubromazolam | | 19 | 6 % |
| 10 | Nitrazepam | Apodorm, Mogadon | 17 | 5 % |

Tabell 18: De vanligste funn i blodprøver hos bilførere mistenkt for påvirket kjøring i 2016. Antall og prosent av blodprøver hvor det er gjort bred analyse.

Vestfold

| | Stoffnavn | Eksempel på medikamentnavn / forklaring | Totalt antall positive funn | Prosent |
|----|--------------|---|-----------------------------|---------|
| 1 | Etanol | Alkohol | | |
| 2 | THC | Tetrahydrocannabinol, virkestoffet i cannabis | 188 | 45 % |
| 3 | Klonazepam | Rivotril | 122 | 29 % |
| 4 | Amfetamin | Attentin, Dexamfetamine, Elvanse, Metamina | 116 | 28 % |
| 5 | Metamfetamin | | 95 | 23 % |
| 6 | Diazepam | Valium, Vival, Stesolid | 68 | 16 % |
| 7 | Buprenorfin | Norspan, Subutex, Temgesic, Suboxone | 15 | 4 % |
| 8 | GHB | Xyrem | 12 | 3 % |
| 8 | Tramadol | Nobligan, Tramagetic, Trampalgin | 12 | 3 % |
| 10 | Oksazepam | Sobril, Alopam | 10 | 2 % |

Tabell 19: De vanligste funn i blodprøver hos bilførere mistenkt for påvirket kjøring i 2016. Antall og prosent av blodprøver hvor det er gjort bred analyse.

Østfold

| | Stoffnavn | Eksempel på medikamentnavn / forklaring | Totalt antall positive funn | Prosent |
|----|--------------|--|-----------------------------|---------|
| 1 | Etanol | Alkohol | | |
| 2 | THC | Tetrahydrocannabinol, virkestoffet i cannabis | 108 | 44 % |
| 3 | Amfetamin | Attentin, Dexamfetamine, Elvanse, Metamina | 102 | 42 % |
| 4 | Klonazepam | Rivotril | 72 | 30 % |
| 5 | Metamfetamin | | 43 | 18 % |
| 6 | Diazepam | Valium, Vival, Stesolid | 35 | 14 % |
| 7 | Alprazolam | Xanor | 13 | 5 % |
| 7 | Kodein | Altermol, Codaxol, Paralgin forte, Pinex Forte | 13 | 5 % |
| 9 | Morfin | Heroin, Dolcontin | 10 | 4 % |
| 10 | Fenazepam | | 9 | 4 % |
| 10 | Tramadol | Nobligan, Tramagetic, Trampalgin | 9 | 4 % |

Tabell 20: De vanligste funn i blodprøver hos bilførere mistenkt for påvirket kjøring i 2016. Antall og prosent av blodprøver hvor det er gjort bred analyse.

